

**SCHÉMA DIRECTEUR  
D'AMÉNAGEMENT DES ESPACES  
EXTÉRIEURS  
CAMPUS DE PARIS 8**

**PHASE 3**  
PRÉSENTATION SYNTHÉTIQUE DU SDAEE

INDICE 0  
Avril 2022

ATELIER CAP PAYSAGE URBANISME  
(AVEC GILLES CLÉMENT ET  
MÉLANIE DREVET)  
CUADD  
EGIS

# Table des matières

<b>INTRODUCTION.....</b>	<b>3</b>	<b>GESTION ÉCOLOGIQUE DIFFÉRENCIÉE .....</b>	<b>25</b>
<b>SYNTHÈSE DU DIAGNOSTIC RISQUES NATURELS ET RÉSEAUX.....</b>	<b>4</b>	<b>GESTION ÉCOLOGIQUE DIFFÉRENCIÉE .....</b>	<b>26</b>
<b>CALENDRIER DES GRANDES ETAPES DU PROJET .....</b>	<b>5</b>	<b>GESTION ÉCOLOGIQUE DIFFÉRENCIÉE .....</b>	<b>27</b>
<b>DÉROULEMENT DE LA CONCERTATION .....</b>	<b>6</b>	<b>PLAN SYNTHÉTIQUE DE LA .....</b>	<b>28</b>
<b>SYNTHÈSES DE LA CONCERTATION .....</b>	<b>7</b>	<b>GESTION ÉCOLOGIQUE DIFFÉRENCIÉE .....</b>	<b>28</b>
<b>SYNTHÈSE DES ENJEUX URBAINS ET BIODIVERSITÉ .....</b>	<b>8</b>	<b>MATÉRIAU : TRAITEMENT DE FAÇADE À FAÇADE POUR GÉNÉRER UNE IMAGE DE PARC .....</b>	<b>29</b>
<b>PLAN GÉNÉRAL - SCÉNARIO RETENU.....</b>	<b>9</b>	<b>SUPPRESSION DU LANGAGE ROUTIER.....</b>	<b>29</b>
<b>JARDIN ET BIODIVERSITÉ .....</b>	<b>9</b>	<b>MISE EN ŒUVRE D’UN MATÉRIAU IDENTITAIRE SUR L’ENSEMBLE DU SITE .....</b>	<b>30</b>
<b>LES USAGES.....</b>	<b>10</b>	<b>RÉFÉRENCES : VALORISATION DE LA SOUS-FACE DE LA BIBLIOTHEQUE UNIVERSITAIRE (BU).....</b>	<b>31</b>
<b>PLAN DE REPÉRAGE DES FICHES D’AMÉNAGEMENT PAR SECTEUR .....</b>	<b>11</b>	MARQUAGES AU SOL / INSERTS AU NIVEAU DE L’ENTRÉE DE L’UNIVERSITÉ.....	31
<b>FICHE D’AMÉNAGEMENT .....</b>	<b>12</b>	<b>RÉFÉRENCES DE KIOSQUES SUR LE PARVIS DU METRO .....</b>	<b>32</b>
ZOOM 1 .....	12	<b>CHIFFRAGE ET PLANNING DE TRAVAUX .....</b>	<b>33</b>
ZOOM 2 .....	13		
ZOOM 3 .....	14		
ZOOM 4 .....	15		
ZOOM 5 .....	16		
ZOOM 6 .....	17		
ZOOM 7 .....	18		
ZOOM 8 .....	19		
ZOOM 9 .....	20		
ZOOM 10 .....	21		
ZOOM 11 .....	22		
<b>FLUX SERVICES ET VOIES POMPIERS .....</b>	<b>23</b>		
<b>GESTION ÉCOLOGIQUE DIFFÉRENCIÉE .....</b>	<b>24</b>		

# INTRODUCTION

Face au constat de obsolescence des aménagements existants, le Schéma Directeur des Espaces Extérieurs de l'UP8 (SDAEE) est élaboré afin de définir de nouvelles ambitions et typologies d'aménagements en termes de fonctionnement, d'usages et de biodiversité. En effet, les espaces extérieurs de l'université sont issus de la construction étalée dans le temps, et l'absence de schéma directeur initial des différents bâtiments, chaque concepteur étant chargé des abords du bâtiment créé.

Le SDAEE est conçu en faisant la part belle à la concertation menée sous la forme d'un arpentage et d'ateliers thématiques ayant permis de dégager les grands objectifs suivants :

- la perméabilisation des sols,
- l'accueil de la biodiversité,
- les usages et leur spatialisation,
- l'optimisation du plan de fonctionnement des véhicules de services et de secours, la suppression des stationnements de surface dans l'enceinte du site.

Le SDAEE formalise ces objectifs d'aménagement en proposant 7 grands types de caractéristiques paysagères par lieu prenant en compte : les contraintes et potentiels du site, les usages (existants et à créer), les milieux écologiques créés.

Aussi, la démarche d'aménagement consiste à mettre en place un sol perméable identitaire sur l'ensemble du site et de mettre au point des aménagements de façade à façade, c'est à dire, de mettre en place le sol et les plantations de façon continue en supprimant les différentes hiérarchisations et différenciations véhicules / piétons existantes, afin de supprimer le langage routier existant et de créer des espaces jardinés.

## ÉQUIPE MISSIONNÉE :

Paysage et urbanisme : **Atelier Cap (+ Gilles Clément et Mélanie Drevet)**

Concertation : **Cuadd + EVS**

Contraintes techniques, chiffrage et calendrier : **EGIS**

## CONTEXTE URBAIN :

Le site est classé en zone UG du PLUi - Grands services urbains et grands équipements.

Gestionnaires des espaces publics : **Plaine commune + Département** (avenue Stalingrad) + **Région** (Avenue Lénine).

## MOBILITÉ :

Le campus UP8 est bien desservi par les transports en commun :

> Le **métro Saint-Denis Université** (ligne 13), et **la gare routière** (4 lignes de bus).

> La **station Roger Semat** de la ligne 5 du Tram est à environ 7 minutes de marche.

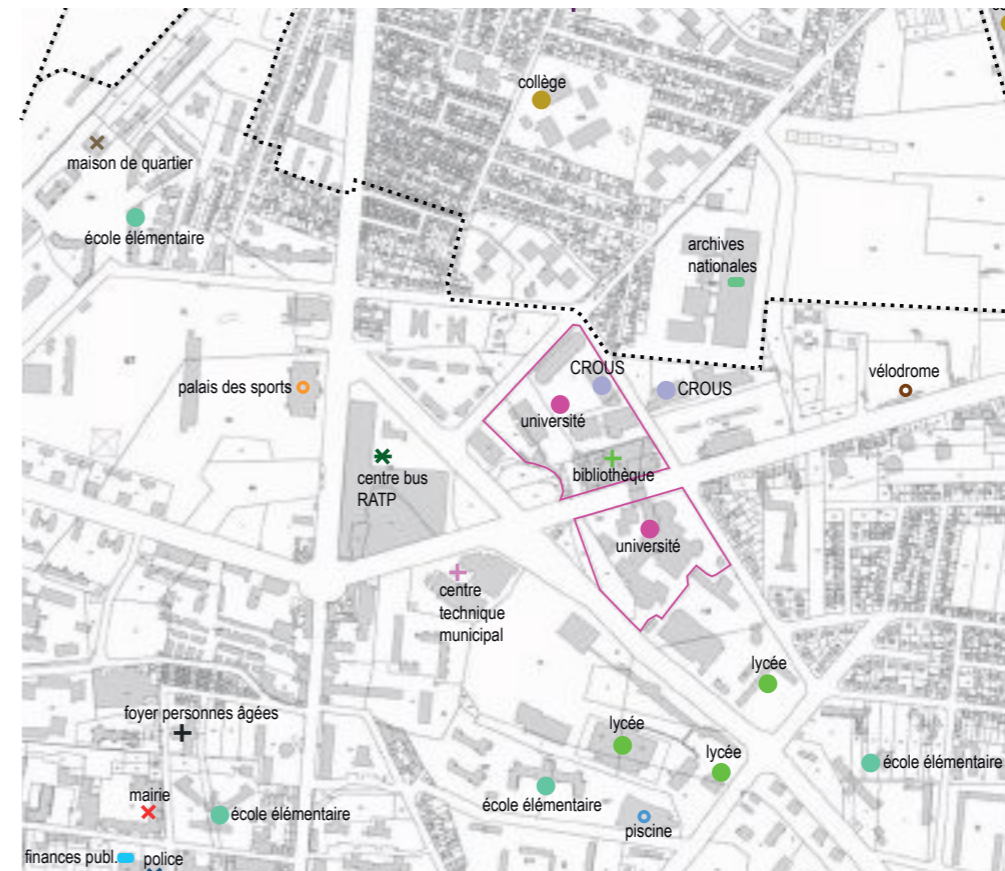
> **Deux pistes cyclables**, reliées au réseau des itinéraires cyclables de Plaine Commune : rue Guynemer, et au niveau de l'avenue Lénine.

> **Une Station Velib'.**

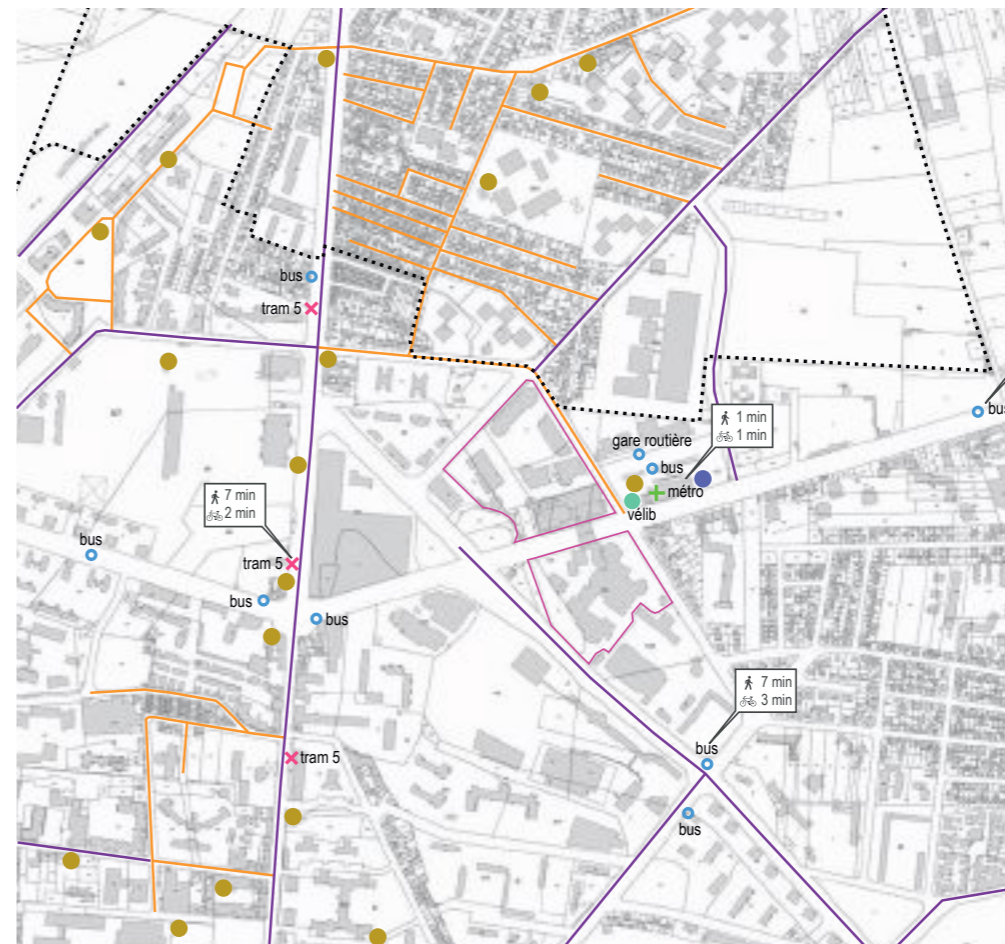
> **Un stationnement de type ARCEAUX** (20 places).

> **Un stationnement de type VELIGO** (32 places) sont disponibles.

Le projet d'aménagement de l'avenue Stalingrad (OAP grands axes et urbanisme de liaison) complètera ce réseau.



Contexte urbain : équipements



Contexte urbain : mobilité

# SYNTHÈSE DU DIAGNOSTIC : RISQUES NATURELS ET RÉSEAUX

## RISQUES NATURELS:

### > RISQUES D'INONDATIONS :

Le site ne présente pas de risques d'inondation particulier.

### > RISQUES GÉOLOGIQUES :

Le site se situe sur une zone argileuse avec des aléas faibles et moyens de retrait-gonflement des sols.

### > POLLUTION DES SOLS :

Le site ne semble pas avoir été sujet à des pollutions de sol critique.

### > HYDRAULIQUE :

Le site de l'Université Paris 8 se situe dans une zone où l'abattement total de la pluie est de 8mm et la gestion à la parcelle de la pluie décennale se fait avec rejet à débit limité de 7 l/s/ha.

## RÉSEAUX :

### > RÉSEAUX D'ASSAINISSEMENT :

L'impact des réseaux sur les futurs aménagements dépend en grande partie des scénarios d'aménagement envisagés. Les réseaux les plus impactant sont les conduites GRT Gaz, les réseaux haute tension et les conduites de transport d'eau potable. Le site ne présente pas de contraintes majeures en termes de réseaux pour des travaux de surface sans modification importante des schémas de voirie.

### > RÉSEAUX D'EAU POTABLE :

Il n'y a pas de liaison aérienne de réseau de transport d'électricité sur le périmètre de notre projet.

La présence de quelques postes transformateurs électriques existants ont été repérés sur le site. Le déplacement éventuel d'un poste est une opération longue et coûteuse. Il conviendra donc d'éviter tout déplacement de poste transfo lors des travaux d'aménagements des espaces extérieurs.

### > RÉSEAUX D'ÉCLAIRAGE :

En superposant la carte des zones d'éclairage insuffisant élaborée par CUADD Conseil et les candélabres présents sur le site, nous remarquons que ces zones coïncident avec le manque de lampadaires ou l'absence de réseaux d'éclairage, excepté la zone située près du bâtiment du CROUS.

Sur le plan réseau éclairage, les candélabres rouges sont issus du

calque « Eclairage » du plan des réseaux, et les candélabres bleus du calque « Fond de Topo ».

Les candélabres positionnés le long du CROUS sont bien présents mais ne seraient pas toujours opérationnels. Le cheminement piéton reste tout de même peu éclairé par les lumières du bâtiment.

De même, la passerelle reliant les deux campus, l'espace situé entre les bâtiments B1 et B2, et le centre de la pelouse ne sont pas alimentées en réseau d'éclairage.

Cependant, un réseau nommé « Multi-réseaux aérien » est présent sur le fichier AutoCAD transmis par la MOA et passe au niveau de la passerelle.

Le plan des réseaux d'éclairage est donc à consolider avec le Dossier des Ouvrages Exécutés (D.O.E.) de la passerelle pour compléter l'éclairage de long de la passerelle.

Les informations actuellement disponibles et le mobilier existant ne nous permettent pas d'évaluer le niveau d'éclairage et sa conformité. Si le réseau d'éclairage n'est pas amené à être totalement restructuré, une étude d'éclairage complémentaire sera nécessaire.

### > RÉSEAUX D'ÉLECTRICITÉ :

Il n'y a pas de liaison aérienne de réseau de transport d'électricité sur le périmètre de notre projet.

La présence de quelques postes transformateurs électriques existants ont été repérés sur le site. Le déplacement éventuel d'un poste est une opération longue et coûteuse. Il conviendra donc d'éviter tout déplacement de poste transfo lors des travaux d'aménagement des espaces extérieurs.

La DT permet de compléter le plan des réseaux BT et HT existants notamment au niveau de la rue Jules Vedrines et la rue Guyenmer. Le tracé du réseau HT sur le plan fourni par la Maîtrise d'Ouvrage est de classe C. Quelques tracés du réseau BT au sein du Campus sont de classe B ou C.

### > RÉSEAUX DE GAZ :

Le plan fourni par la MOA indique un réseau de gaz de classification C qui relie le bâtiment A à la rue de la Liberté. La MOA informe pourtant qu'il n'y a pas de gaz sur le site. Soit l'abandon du réseau n'a pas été mentionné sur la DICT, soit il y a une erreur sur la donnée d'entrée.

### > RÉSEAUX DE CHAUFFAGE :

Les éventuels travaux devront entraîner la vérification de la continuité des réseaux de chauffage. Ces derniers étant particulièrement coûteux, tous travaux de modification du réseau existant seront minimisés.

### > RÉSEAUX DE TÉLÉCOMMUNICATIONS :

Dans le cas de travaux, la continuité de la desserte en réseau devra être vérifiée.

D'après la DT reçue à ce jour, le campus est desservi par les opérateurs Bouygues et SFR. Le plan des réseaux est également complété sur la rue Jules Vedrines et l'avenue de Stalingrad.

### > RÉSEAUX RATP :

Le site du Campus est traversé par la ligne du métro 13 en souterrain qui passe sous le bâtiment de la bibliothèque d'après la DT reçue de la RATP. Ce réseau ne présente pas d'impact sur le projet ou sur les réseaux en surface.

# CALENDRIER DES GRANDES ETAPES DU PROJET

## Etape 1 : Diagnostic

Enquête des usagers

Février 2020 Mars 2020

### Permanences

- Interviews
- Questionnaires
- Restitution de l'enquête

## Etape 2 : Co-production

Conférence et Ateliers participatifs

7 Octobre 2020

### Conférence

Gilles Clément  
«Le jardins en mouvement»

8 Octobre 2020

### Atelier #1

Arpentage et plantations d'idées avec Gilles Clément, l'équipe d'études, les étudiants, les enseignants et les services de l'UP8

14 Octobre 2020

### Atelier #2

Usages et besoins

20 Octobre 2020

### Atelier #3

Aménager le Campus pour les activités et les services

2 Décembre 2020

### Atelier Visio #4

Habiter le campus, des lieux et des espaces de convivialité

16 Décembre 2020

### Atelier Visio #5

Spatialiser les aménagements  
Réflexion sur l'emplacement des aménagements sur le campus

## Etape 3 : Plan guide

Finalisation du plan guide

14 Mai 2021

### Exposition et consolidation du projet

fin Mai 2021

Présentation du scénario à consolider  
Sollicitation des usagers du campus Paris 8

Juin 2021

### Finalisation du plan guide

Avril 2022

Validation du plan guide

# DÉROULEMENT DE LA CONCERTATION

1

PRÉSENCE SUR LE SITE + LOCAL

2

CONFÉRENCE DE GILLES CLÉMENT LE 07/10/2020 - LE JARDIN EN MOUVEMENT

3

ARPEMENTAGE ET PLANTATION D'IDÉES AVEC GILLES CLÉMENT + ÉTUDIANTS + SERVICES UP8

4

5 ATELIERS THÉMATIQUES

- 0 - arpentage et plantation d'idées avec Gilles Clément
- 1 - Jardin/biodiversité
- 2 - Usages et besoins
- 3 - Activités et services
- 4 - Habiter le campus
- 5 - Co-production des aménagements

CONFÉRENCE DE GILLES CLÉMENT LE 07/10/2020  
- LE JARDIN EN MOUVEMENT



PLANTATION D'IDÉES



ATELIER THÉMATIQUE 5 : CO-PRODUCTION



ARPEMENTAGE ET PLANTATION D'IDÉES AVEC GILLES CLÉMENT + ÉTUDIANTS + SERVICES UP8

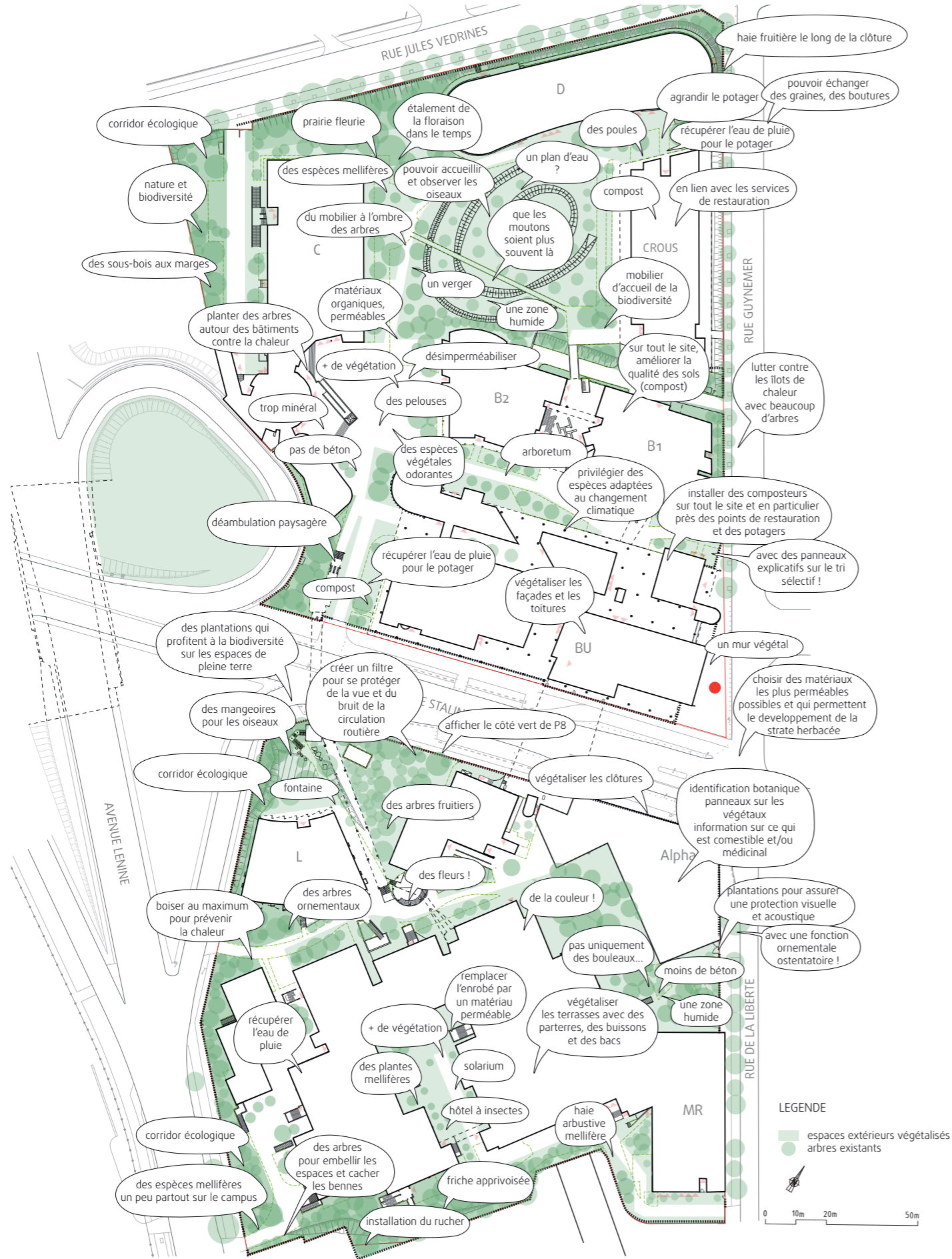


ATELIER THÉMATIQUE 3 : ACTIVITES ET SERVICES

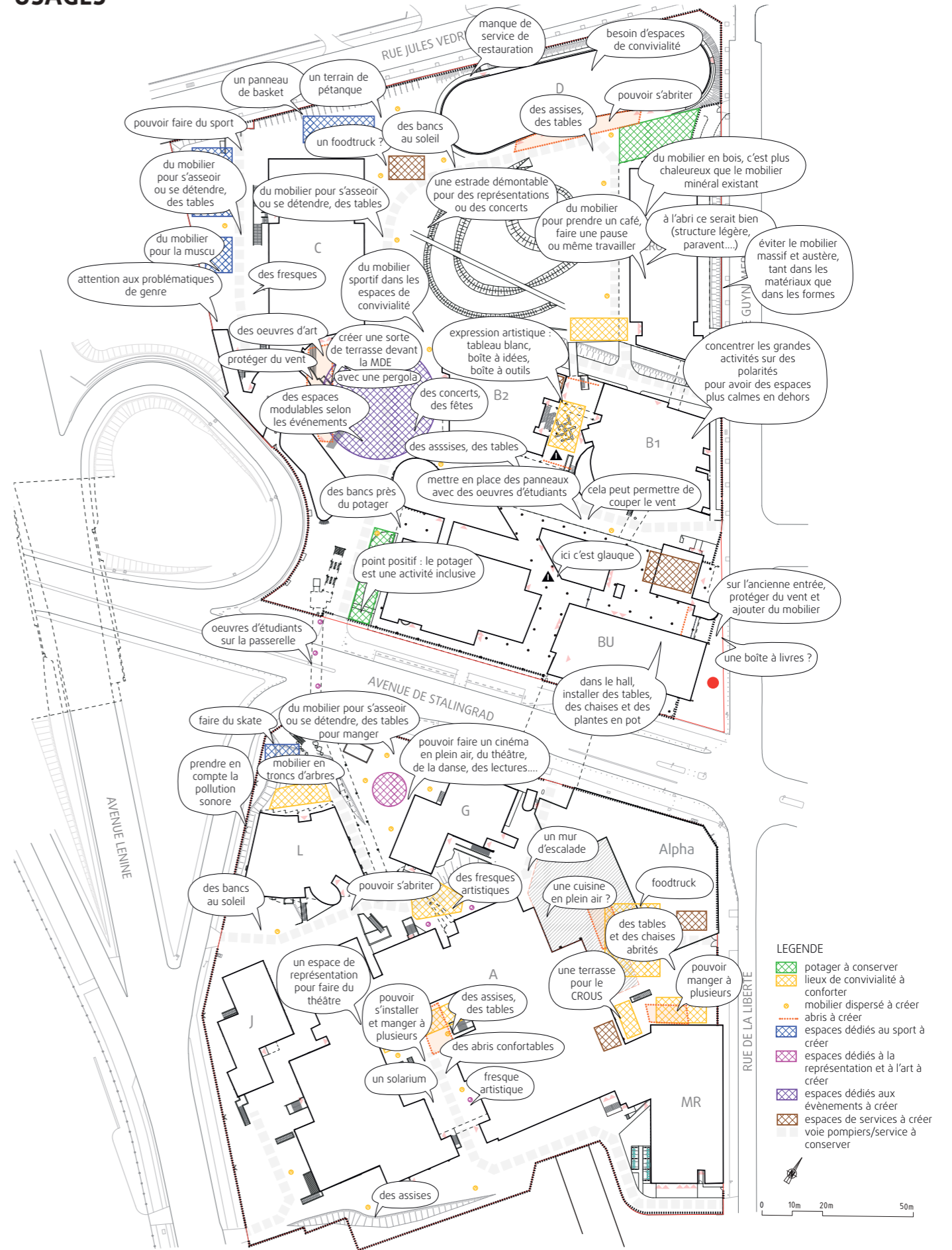


# SYNTHÈSES DE LA CONCERTATION

## BIODIVERSITÉ

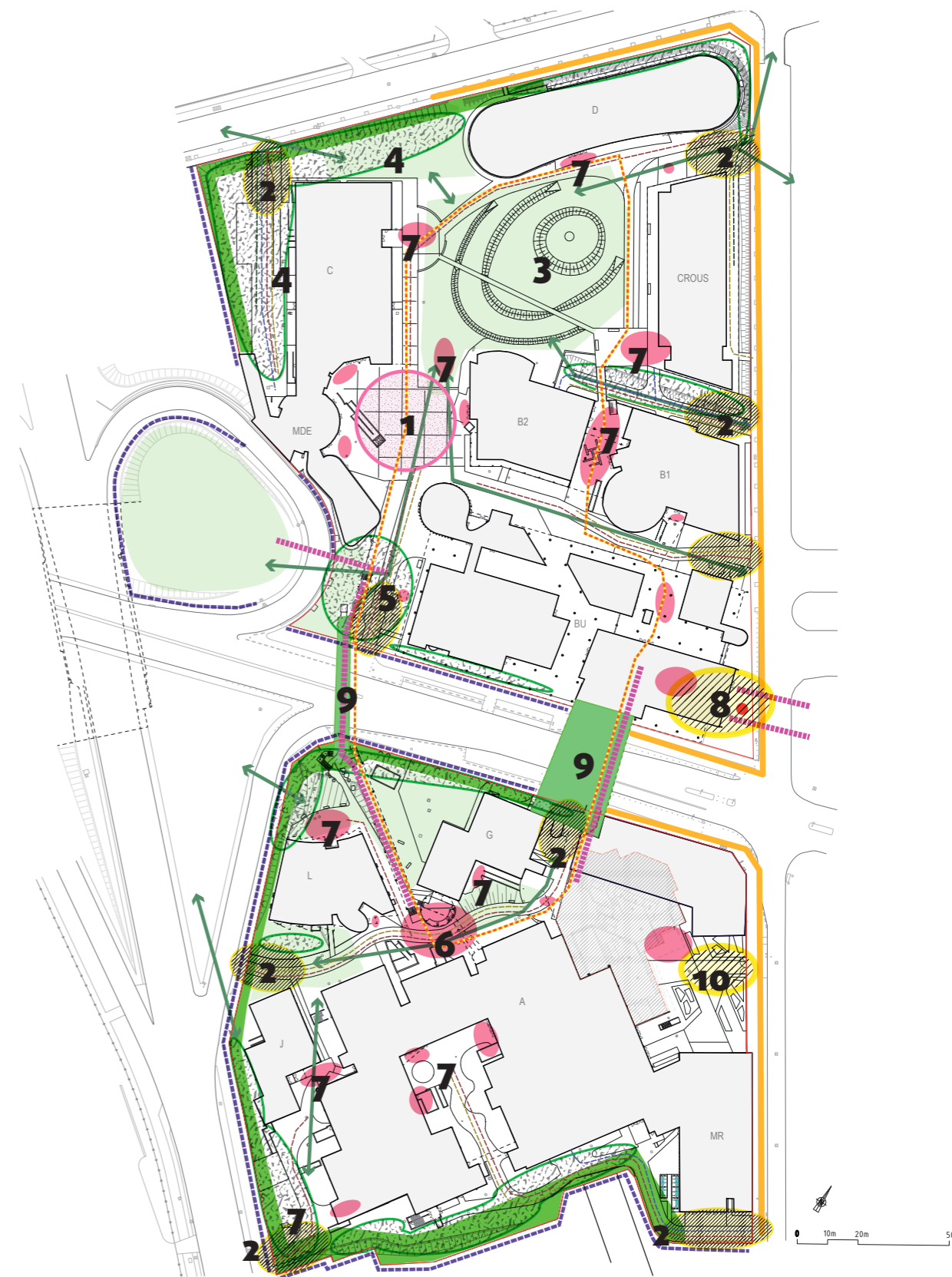


# USAGES



## SYNTHÈSE DES ENJEUX URBAINS ET BIODIVERSITÉ

- 1** L'esplanade est en lien avec des micro-lieux satellites : connecter ces différents espaces ou au contraire les différencier ? Hiérarchiser spatialement les usages ou bien les mélanger ?
- 2** Les entrées de services ont des problématiques d'espaces délaissés et des enjeux pour la biodiversité : peut-on repenser ces espaces servants pour les rendre qualitatifs ? Comment pacifier les circulations ? Comment faire coexister les usagers et la faune/flore ?
- 3** Espace de biodiversité potentiel en lien avec une œuvre d'art : problématique des droits d'auteur, pas de modification possible.
- 4** Espace de biodiversité potentiel sur un espace délaissé : comment empêcher que les espaces de jardins ne deviennent des délaissés ? Quelles essences planter ? Quel mode de gestion ?
- 5** Franchissement en lien avec un espace délaissé et des enjeux pour la biodiversité : comment qualifier cet espace ? Comment accueillir à la fois les usagers et la faune/flore ? Il y existe aussi un enjeu de clarification des parcours et de compréhension du site.
- 6** Franchissement en lien avec un micro-lieu important et avec une connexion pour la biodiversité : quelle qualité donner à cet espace ?
- 7** Micro-lieux disséminés sur le site, parfois en lien avec des enjeux de biodiversité ou de délaissés : quelle qualité donner à ces espaces ? Hiérarchiser spatialement les usages ou bien les mélanger ? Comment accueillir la biodiversité ?
- 8** Entrée principale pour les piétons : fort enjeu de connexion avec le parvis RATP et la ville.
- 9** Franchissement piéton en lien avec franchissement biodiversité : comment lier les deux enjeux ?
- 10** Aménagement extérieur du bâtiment projeté à lier aux enjeux présents : biodiversité, micro-lieux, lien avec la ville, compréhension du site.



### LEGENDE

- |  |   |  |                                     |
|--|---|--|-------------------------------------|
|  | entrée piétons                            |  | connexion entre poches biodiversité |
|  | entrée service                            |  | délaissés                           |
|  | voie pompiers/livraison/parking/poubelles |  | façade urbaine                      |
|  | micro-lieu                                |  | limite                              |
|  | esplanade                                 |  | franchissement                      |
|  | couronne pollinisatrice                   |  | lisibilité parcours                 |
|  | lien entre les campus nord et sud         |  | bâti (existant/projet)              |
|  | diversifier                               |  | restructuration du bâtiment A       |



# PLAN GÉNÉRAL - SCÉNARIO RETENU JARDIN ET BIODIVERSITÉ

Date de validation : 04-10-2021

DÉFINITION DES ESPACES EN LIEN AVEC LES USAGES, LES POTENTIELS DU SITE ET LES CONTRAINTES TECHNIQUES

## LEGENDE

- franges renaturées
- espaces mixtes cheminements convivialité
- espaces rassemblements et événementiel (représentations artistiques, GRAND 8, sports,...)
- jardin sec
- arbres repères
- potagers
- voies pompiers
- Météorite (oeuvre d'art)
- arbres existants

- ① Grand 8
- ② Aire de pâturage
- ③ Compost
- ④ Rucher
- ⑤ Poulailler
- ⑥ Fontaine
- ⑦ Verger
- ⑧ Possibilité de Food-Truck
- ⑨ Mur végétal



# LES USAGES

## LIEUX DE CONVIVIALITÉ

PRENDRE LE SOLEIL



ÉVÉNEMENTS FESTIFS



S'ASSEOIR/DÉJEUNER/  
ÉCHANGER



SE RESTAURER



## JARDINS ET BIODIVERSITÉ

ESPACES GÉRÉS PAR ASSOCIATIONS  
(RUCHER, JARDIN SEC, VERGER)



JARDINS  
POTAGERS



## SPORT / JEUX

SPORTS COLLECTIFS



PÉTANQUE



## EXPRESSION ARTISTIQUE

REPRÉSENTATION /  
EXPOSITION ARTISTIQUE



## ACCESSIBILITÉ : MODES ACTIFS

PARKING VÉLOS,  
TROTINETTES, ...

