



On  
t'écoute



NE LAISSE  
PERSONNE  
LE DIRE  
À TA PLACE !



# Du 23 janvier au 19 mars, le RESES donne la parole à l'ensemble des étudiant.e.s français.e.s !

Tous les 3 ans depuis 2008, le RESES propose aux étudiant.e.s français.e.s, de toutes formations et de tous niveaux d'étude, **de s'exprimer sur des sujets liés à l'écologie, la solidarité ainsi que sur leurs expériences, attentes et pratiques**. Pour ce faire, nous avons pensé et créé un questionnaire qui sera rendu accessible aux étudiant.e.s **du 23 janvier au 19 mars**. Les réponses obtenues seront **analysées** et permettront d'obtenir des **données représentatives de l'opinion des étudiant.e.s aujourd'hui**.

L'étude des résultats de la consultation permettra au RESES de réaliser des **actions concrètes** découlant des attentes des étudiant.e.s, exprimées au travers de la Consultation Nationale Étudiante (CNE). C'est également grâce à cela que **le RESES peut formuler des recommandations et des propositions politiques afin de porter la voix des étudiant.e.s auprès des acteur.trice.s de l'enseignement supérieur et des institutions**.

[Découvrir la CNE](#)



# Historique de la CNE

2008

1ère CNE réalisée avec  
l'association Avenir  
Climatique

2014

1ère édition lancée  
indépendamment pour le  
RESES

2020

Plus de 50 000 réponses  
complètes pour cette édition !

2011

Création du rapport : "Nos  
attentes, Notre avenir"

2017

Objectif : récolter l'avis des  
étudiant.e.s sur l'intégration des  
enjeux environnementaux sur  
leur campus

CNE 2023

quantité  
critique

Le RESES s'associe à Quantité Critique, un collectif de chercheur.euse.s ayant mené des travaux sur le mouvement climat en France. Ce partenariat permet notamment de professionnaliser tant le questionnaire lui-même que l'analyse et le traitement de la base de données qui en sera faite.

# La CNE 2023

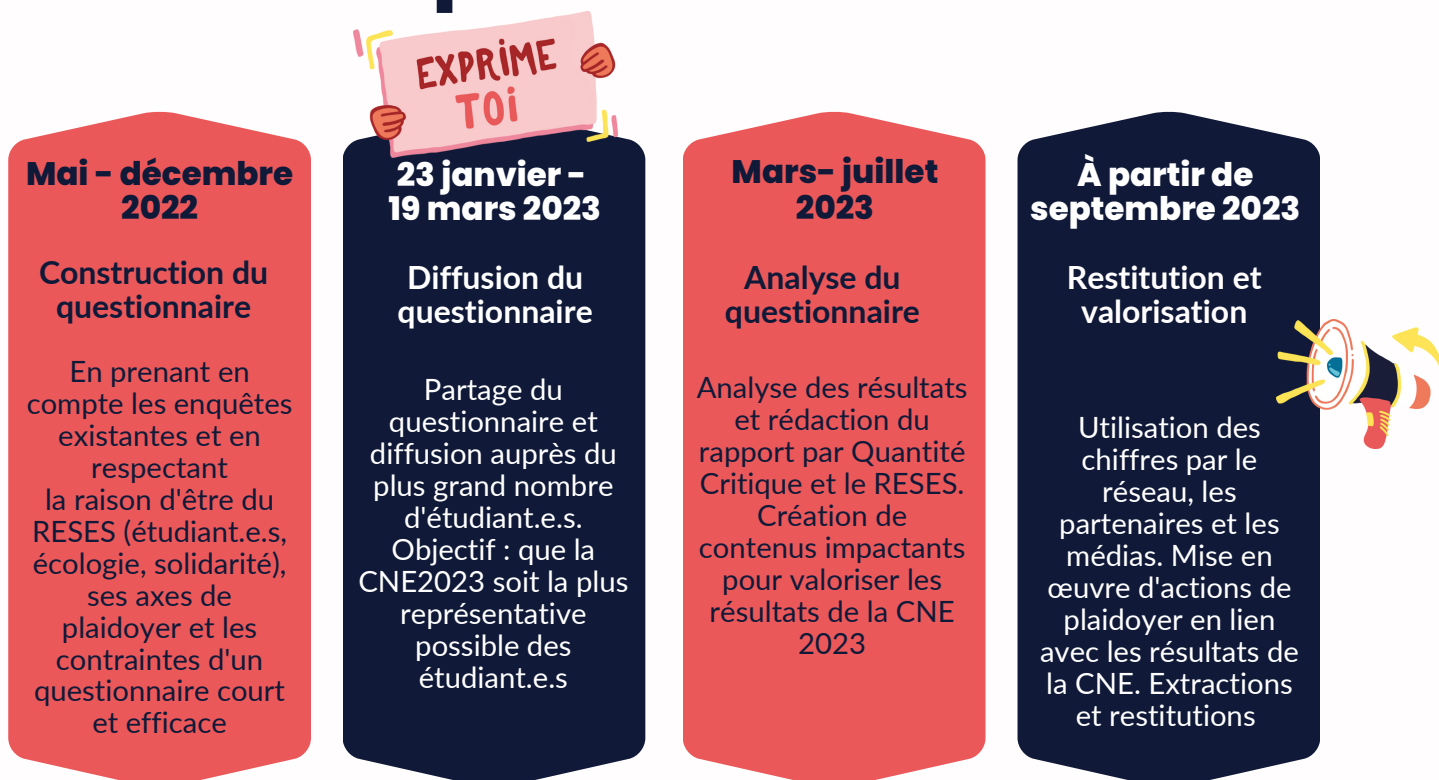
La CNE 2023 va être adaptée aux **enjeux d'actualité**, aux attentes des étudiant.e.s et au **développement de notre plaidoyer**. En accord avec notre changement de nom, **les enjeux écologiques seront étudiés sous le prisme des enjeux de solidarité**.

De nombreux thèmes font leur entrée dans le questionnaire, tels que les freins et les leviers à l'engagement, la précarité alimentaire...

## Objectifs à atteindre pour cette nouvelle consultation :

- être toujours plus représentatif de la population étudiante en France ;
- tenter d'obtenir des réponses concrètes pour faire ressortir l'engagement des étudiant.e.s aujourd'hui ;
- apporter des données utiles aux étudiant.e.s, aux établissements et aux institutions pour faire avancer la cause écologique et solidaire.

## Les étapes de la CNE 2023



# Envie de diffuser la CNE ?

Dès le **23 janvier 2023**, il sera possible de partager le questionnaire de la CNE2023. Jusqu'au **19 mars**, le RESES souhaite que le questionnaire de la CNE soit le **plus visible possible**. Dès janvier le RESES vous enverra un kit de diffusion, clefs en main pour que vous puissiez partager le questionnaire.

## Pour les établissements :

Une extraction personnalisée des résultats de la CNE sera possible pour chaque établissement qui diffusera la CNE auprès de sa population étudiante. Ainsi, chaque établissement pourra utiliser les résultats de l'enquête à son échelle. Si l'établissement le souhaite, le RESES pourra également rédiger un rapport plus approfondi et des recommandations personnalisées. Pour toute demande de rapport approfondi, nécessitant un travail d'analyse et de rédaction plus important, il suffira de faire une demande de devis auprès des équipes du RESES. Le RESES pourra également organiser des restitutions de ces analyses auprès des directions d'établissement pour ajuster les objectifs de chaque campus, et contribuer à l'accélération de la transition écologique et solidaire de son établissement.

## Contacts

**Paul Van Celst, Délégué général**

[dg@le-reses.org](mailto:dg@le-reses.org)

**Adrien Bigoin, Chargé d'étude pour la CNE**

[cne@le-reses.org](mailto:cne@le-reses.org)

**Coralie Rasoahaingo, Responsable du plaidoyer**

[plaidoyer@le-reses.org](mailto:plaidoyer@le-reses.org)

**Anne Gardette, Responsable de la communication**

[communication@le-reses.org](mailto:communication@le-reses.org)



# La CNE 2023 est soutenue par :



**GOVERNEMENT**

*Liberté  
Égalité  
Fraternité*



**RÉPUBLIQUE  
FRANÇAISE**

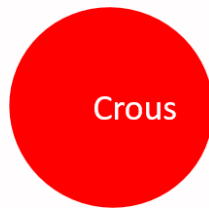
*Liberté  
Égalité  
Fraternité*



**France  
Universités**



CONFÉRENCE DES  
**GRANDES  
ÉCOLES**



European  
Climate  
Foundation



RESES

Réseau Étudiant pour une Société Écologique et Solidaire  
- 50 rue des Tournelles, c/o MIE, 75003 Paris



[RESES.2.0](#)



[reses.2.0](#)



[le-reses](#)



[le\\_RESES](#)



[le-reses.org](#)

# Historique de la CNE

**2008**

La 1ère CNE est réalisée avec l'association Avenir Climatique. Les résultats ont permis au RESES (REFEDD à cette période) de présenter le rapport "Proposition sur l'éducation pour un développement durable dans l'enseignement supérieur".

La 2ème CNE a permis au REFEDD, accompagné d'Avenir Climatique, de présenter le rapport "Nos attentes, Notre avenir". Cette année-là, la consultation a mis en avant l'intérêt des étudiant.e.s sur les questions de l'alimentation, du gaspillage alimentaire et sur l'éco-responsabilisation des événements.

**2011**

**2014**

La 3ème CNE est lancée indépendamment par le REFEDD. Cette édition a permis de mettre en avant l'intérêt des étudiant.e.s sur les questions relatives aux déchets et à la consommation raisonnée.

Fort de sa consultation de 2014, le REFEDD se lance seul dans sa 4ème édition. Cette année-là, l'objectif est de récolter l'avis des étudiant.e.s et de déterminer la façon dont iels perçoivent le traitement des enjeux climatiques dans la société et sur leur campus. Il en est ressorti l'intérêt marqué des étudiant.e.s pour les questions environnementales. Toutefois, la consultation a également permis de souligner un **manque d'informations et de formations sur ces enjeux chez la majorité des étudiant.e.s**

**2017**

**2020**

La 5ème édition a questionné les étudiant.e.s sur 5 grandes thématiques : **société, consommation, campus, formation et insertion professionnelle**. Cette CNE a rencontré un immense succès puisqu'elle a permis de recueillir plus de **50 000 réponses complètes**, soit dix fois plus que l'édition précédente en 2017.