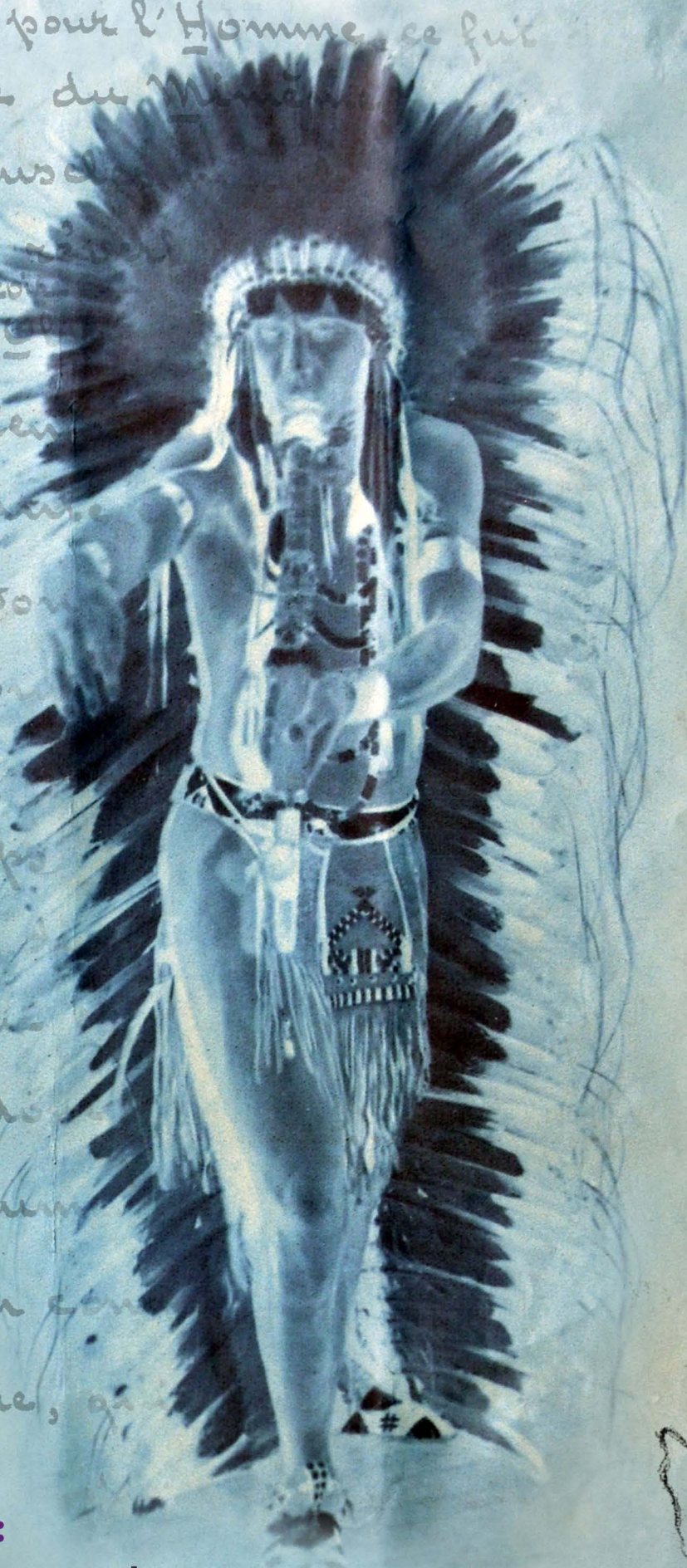


Les saisons du geste en scène



OPUS 1 :

Autour de Marcel Jousse
en compagnie d'Edgard Sienaert

Rejouer les gestes de l'Univers

Samedi 28 mai 2016
au Théâtre Victor Hugo, Bagneux

Le coup de génie, pour l'Homme, ce fut
la prise conscience du monde
failli en ses muscles
en effet, que la néo-
bénédictique de l'ère
Nous disons bien
dans cette visée
que nous pouvons
mais dont nous
l'élément qui
qui serait corps
De notre point
anthropologique
nous n'avons de
de "composé humain"
enregistrons un lien
esprit et matière, qui
spiritual
matériel
s'exprime
que par
gestuel

GESTE'STATIONS- LES SAISONS DU GESTE est organisé par La Cie SourouS et Le Théâtre Victor Hugo en partenariat avec l'Axe esthétique de l'EA-1573 Scènes du monde, création, Savoirs critiques de l'Université Paris 8 dirigé par le Pr. Katia Légeret, le CIRRAS (Centre international de réflexions et recherches en arts du spectacle) dirigé par Françoise Quillet, le Collectif des Arts du Mime et du Geste (pour la diffusion), l'Association Marcel Jousse, Guytou Prod dirigé par Guy Gerbeaux (pour la captation vidéo de la journée), l'Association balnéolaïse Inde Maha France (pour la restauration gastronomique).

LES ÉQUIPES :

Equipe de la Compagnie SourouS

Programmation-coordination : Muriel Roland (06 22 94 06 13)

Graphisme : Erick Priano, d'après un dessin de Nathalie Pernette et les documents d'archive de l'Association Marcel Jousse

Accueil public : Étienne Beylot, Marcos Malavia, Alexandre Salberg

Equipe du théâtre Victor Hugo

Direction : Marie-Lise Fayet

Technique : Alain Briand et Jean-Philippe Frankias

Relations publiques : Margaux Millet

Administration : Annabelle Colas

Billetterie : Manon Wabnik

Entretien : Morade Slamani

Equipe de doctorants de l'EDESTA- EA 1573- Scènes, création, Savoirs Critiques- Paris 8

Modération, accueil public : Willfried Bosch, Charlotte Ricci, Monique Sobral de Boutteville

Captation vidéo : Guy Gerbreaux

Restauration: Association balnéolaïse INDE MAHA FRANCE

SOMMAIRE

...

L'esprit de Geste'Stations - Les saisons du Geste en scène.....	pp. 4-5
OPUS 1 : Journée d'étude autour de la figure de Marcel Jousse.....	p.8
Qui est Marcel Jousse ?.....	pp. 9-10
La pensée d'Edgard Sienaert au centre de la journée d'étude.....	p.12
Liste des intervenants.....	pp. 13-14
Déroulé de la journée - Intervenants.....	pp. 15-26
Informations pratiques.....	p.28

...

L'ESPRIT DE GESTE'STATIONS- LES SAISONS DU GESTE EN SCÈNE

La compagnie SourouS, implantée à Bagnex depuis 1990, a littéralement les arts du geste dans son ADN. Ses co-fondateurs, Marcos Malavia et Muriel Roland ont été formés auprès de Marcel Marceau, Jean-Louis Barrault, et n'ont jamais cessé leurs recherches dans ce domaine, tant au travers de leurs créations, de leur pédagogie qu'au niveau théorique et universitaire.



C'est donc tout naturellement et avec enthousiasme que nous nous sommes retrouvés sur la même longueur d'onde lorsque Marie Lise Fayet nous a proposé de participer à la nouvelle orientation artistique du TVH : renforcer et affirmer les Arts du Geste. A la richesse de la programmation artistique, nous avons proposer d'allier celle d'une recherche et d'une réflexion en mouvement. Ainsi est né le «pôle recherche» du nouveau projet artistique du TVH.

Une autre particularité de la Compagnie SourouS, qui nous rapproche fortement de l'esprit de l'équipe du Théâtre Victor Hugo, est sa volonté de décroisonner. Nous vivons à Bagnex, ville extrêmement populaire avec plus de 55 % de logements sociaux ; sa vie associative multiculturelle et intense. Le théâtre de geste va naturellement dans le sens du décroisonnement : tout le mime, l'expression corporelle, etc. furent

au cœur du mouvement dit de l'Éducation populaire, qui croyait en un théâtre pour tous, avec des actions visant à l'invention d'actions culturelles pour que la création soit au cœur de la vie de tout un chacun et du tressage d'un tissu social vivant et intense en échanges et partages.

Le partenariat avec l'Université Paris 8, aujourd'hui à Saint Denis n'est pas non plus un hasard. Une université 50% pratique, 50% théorie, qui sous l'impulsion notamment de Gilles Deleuze, se proposait de former les gens à la pensée, à l'art, à l'esprit critique, afin que chacun puisse devenir une puissance transformatrice de la société.

Les temps ont changé, nous en sommes conscients, mais nous n'avons jamais renoncé à cet esprit de résistance, qui nous semble de plus en plus nécessaire en ces sinistres temps bureaucratiques, où de plus en plus de personnes se sentent condamnés à l'impuissance et à des vies préfabriquées. C'est dans ce sens que nous travaillons à Bagneux, avec les habitants, en montant des projets de création « sur mesure », avec des apprenants en alphabétisation, avec des habitants, avec les amateurs, des collégiens, etc. au travers de divers projets, souvent en collaboration étroite, toujours en synergie.

Il nous tient donc particulièrement à cœur de mêler les genres et les publics, en inventant des formes décloisonnées susceptibles de mettre en relation des chercheurs, des théoriciens, des artistes, des habitants, du public du théâtre etc. L'association entre la Cie SourouS et le Théâtre Victor Hugo est idéale pour expérimenter ensemble de nouvelles formes de rencontres, de colloques, d'échanges seules à même de créer un collectif vivant.

C'est dans cet esprit que nous avons pensé Geste'Stations- Les saisons du Geste en scène, et que nous espérons, au fil du temps, continuer à le construire avec vous.

Geste'Stations- Les saisons du geste en scène, inventera, dans un esprit transdisciplinaire et au fil de manifestations aux formats divers (journées d'étude, colloques, rencontres, plateaux artistiques, stages, master class, partages de savoir-faire etc.), des espaces et temps de rencontre entre artistes de la scène, chercheurs, penseurs, et le public intéressé par l'art en train de se faire et de se penser, dans ses rapports à la société, aux autres arts, aux disciplines scientifiques, aux sciences humaines, aux grands enjeux contemporains. Chacune des manifestations, sans périodicité prédéfinie, s'articulera autour d'un thème ou d'une figure des arts du geste et sera l'occasion de construire des rencontres décloisonnées, dans des formes métisses, afin que se mêlent des ateliers de pratiques et d'expérience, des conférences-démonstrations, des assemblages entre analyses classiques et création artistique, la présence conjointe de chercheurs, d'artistes et de spectateurs etc. . .

Geste'Stations- Les saisons du geste en scène a pour ambition de constituer au fil des ans des archives filmées d'une recherche-crétion en train de s'inventer, qui sera mise notamment en ligne sur le site de L'EA I573- Scènes du monde, création, Savoirs critiques ou de l'UFR ARTS de l'Université Paris 8. Nous espérons également générer des parutions, en ligne ou papier.



TIONS

du geste en scène



JOURNÉE D'ÉTUDE DU SAMEDI 28 MAI 2016

...

GESTE'STATIONS - LES SAISONS DU GESTE EN SCÈNE - OPUS 1

...

AUTOUR DE MARCEL JOUSSE EN COMPAGNIE D'EDGARD SIENAERT :
REJOUER LES GESTES DE L'UNIVERS

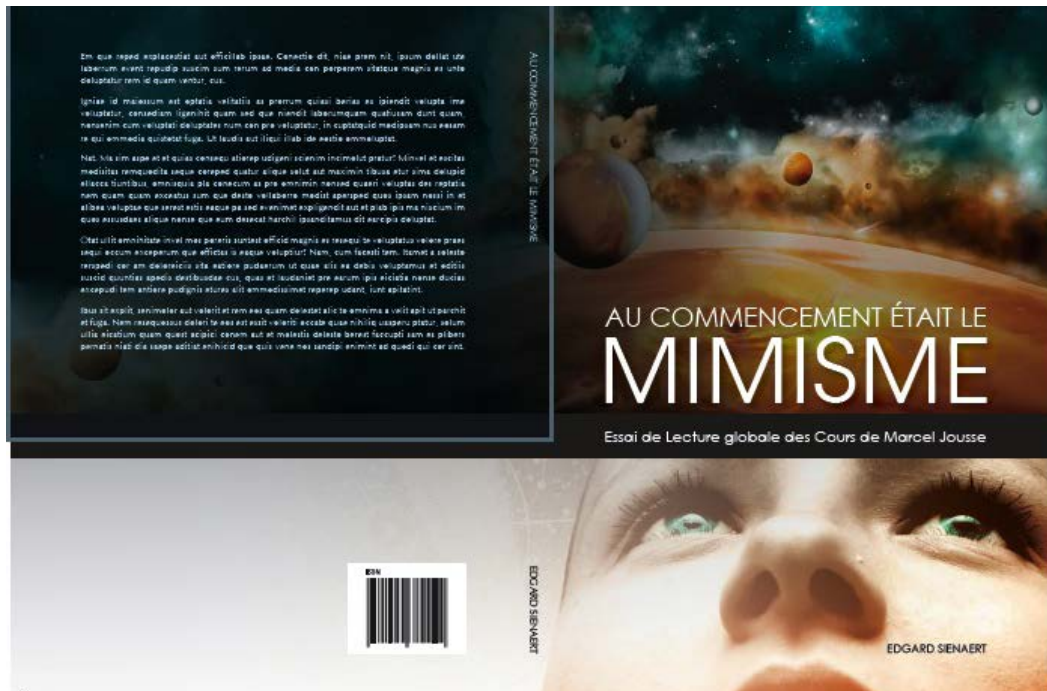
'Le Mimisme, c'est-à-dire la tendance instinctive, que l'homme seul possède, de rejouer tous les gestes de l'univers.'(M. Jousse)

Il nous a semblé tout naturel d'inaugurer ce cycle de *Geste'Stations- Les saisons du geste* autour de la figure de Marcel Jousse. C'est pourquoi nous avons invité Edgard Sienaert, chercheur honoraire au Centre for Africa Studies à l'Université du Free State à Bloemfontein, en Afrique du Sud, traducteur de l'œuvre de Marcel Jousse en anglais, actuellement en voie de publier *In search of coherence. Introducing Marcel Jousse's anthropology of mimism*.

Edgard Sienaert est un éminent connaisseur de Jousse. Il a notamment publié *Au commencement était le mimisme. Essai de lecture globale des cours oraux de Marcel Jousse* (Ed. Association M. Jousse, Paris, 2013), somme ordonnée de l'ensemble des thématiques jousiennes, extraites du fleuve monumental des cours oraux de M. Jousse à la Sorbonne, à l'École des Hautes Études, à l'École d'Anthropologie, à l'École d'Anthropologie-biologie, et au Laboratoire de Rythmo-pédagogie entre 1931 et 1957, soit 20 000 pages entièrement retranscrites par son assistante, Gabrielle Baron.

L'Univers joue l'Homme et l'Homme rejoue l'Univers. Voilà la grande loi bilatérale que nous a apprise l'Anthropologie du Mimisme. Je vous ai dit la dernière fois que nous nous trouvions en face d'une loi unifiante. Nous ne pouvons comprendre aucun problème humain, aucun problème anthropologique si nous ne partons pas de cette Loi.'(M. Jousse)

QUI EST



Lorsqu'il crée en 1932, avec des anthropologues, des pédagogues et des psychiatres, l'Institut de Rythmo-pédagogie, Marcel Jousse (1886-1961), prêtre jésuite, le conçoit comme «une liaison indispensable entre le chercheur et le praticien ». Attaché à la recherche de l'homme vivant, Marcel Jousse appelait à la mise en place de laboratoires

de prise de conscience, d'une «scientia in vivo» plutôt qu'une «scientia cum libro».

Initiateur d'une anthropologie du geste qui a pour objet l'étude de « l'homme vivant », il étudie le rapport du geste avec les mécanismes de la connaissance, de la mémoire et de l'expression, conduisant sa recherche à partir de l'expérience personnelle de son enfance paysanne et de ce que lui a transmis sa mère, comme à travers l'étude historique et géographique de divers milieux de style oral, dont le milieu palestinien à travers la bible, mais aussi amérindien, chinois, africain, en particulier à travers les étudiants étrangers qu'il a enseignés.

Licencié en lettres classiques, Marcel Jousse est un homme de terrain et un observateur, passionné d'astronomie et grand lecteur d'Henri Poincaré (1854-1912). Dans son parcours, il a été successivement, apprenti peintre, instructeur de cavalerie, professeur d'anglais, lieutenant d'artillerie de campagne puis officier instructeur de balistique et d'artillerie auprès d'officiers américains pendant la première guerre mondiale, professeur de français diplomatique.

C'est un disciple-continuateur de l'Abbé Roussetot (1846-1924), fondateur de la phonétique expérimentale, celui à partir duquel les études phonétiques ne pouvaient plus se faire uniquement sur des livres mais sur «l'homme vivant et parlant». Il est aussi fidèle disciple de Pierre Janet (1859-1947), professeur de psychologie



Le R. P. Jousse

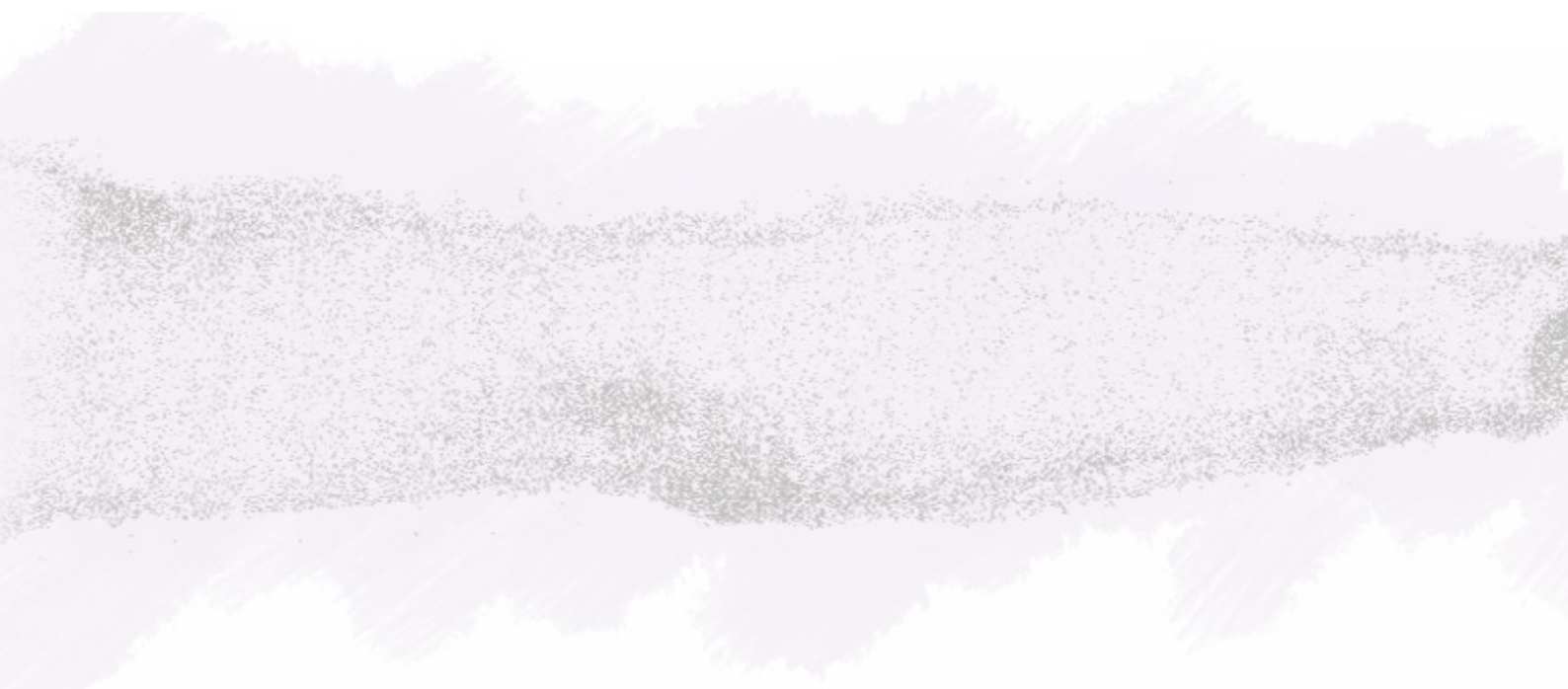
MARCEL JOUSSE ?

expérimentale et comparée au Collège de France, pour qui «l'homme pense avec tout son corps». Enfin, il reconnaît en Marcel Mauss (1872-1950), dont il a suivi les cours à l'École des Hautes Études, un de ses maîtres.

'La grande angoisse de ma vie a été de me demander : Pourquoi est-ce que je joue ? Pourquoi tout le monde joue-t-il ? Pourquoi tous les petits enfants jouent-ils ? J'ai été hanté par ce que j'ai appelé plus tard la loi du Mimisme. Il est évident qu'il a fallu des poings solides pour l'imposer. Mais tout mon jeu d'enfant y était.' Dans le mécanisme anthropologique, vous pouvez constater que les petits enfants se mettent en face du monde et le miment, ou plus exactement, ils reçoivent en eux d'une façon mimique les gestes qui sont faits hors d'eux, et ils les rejouent. Et c'est cela l'expression humaine. C'est tout ce que je puis vous dire et jamais, jamais vous ne pourrez nier que l'enfant est un être qui joue. Nous avons donc à beaucoup insister sur cette mécanique du Mimisme en tant que jaillie de l'enfant et observable dans l'enfant qui joue.' (M. Jousse)

Il n'est donc pas étonnant que cette science vivante du geste ait exercé une influence déterminante quoique souvent méconnue - sauf dans le cas de Jacques Lecoq qui revendique explicitement cet héritage - sur les arts du geste en scène.





GESTE'STATION

Les saisons du g

LA PENSÉE D'EDGARD SIENAERT AU CENTRE DE LA JOURNÉE D'ÉTUDE DU 28 MAI 2016

Edgard Sienaert propose d'articuler la journée du 28 Mai 2016 autour d'un texte de Marcel Jousse dont il fera « une analyse textuelle ». Les autres participants, artistes invités, en livreront eux une analyse gestuelle – mimique, phonomimique, cinémimique, mimographique » avant que « dans un troisième mouvement, nous ne mettions tout ensemble pour écouter/relire/regarder ce texte comme un vrai tissu. »

Les autres intervenants, artistes, artistes-chercheurs, chercheurs, feront des interventions qui donneront un « commentaire artistique » ou un « éclairage » particulier sur un point de la pensée de Jousse : le souffle, la métaphore, l'enfance, les 4 éléments, le rejeu de l'Univers... Ils le feront au travers de courtes performances, extraits de spectacles, conférences démonstrations, mini-ateliers avec le public. Le public, comme Edgard Sienaert lui-même seront ainsi confrontés à une multitude de points de vue sur l'univers

NS
geste en scène

LISTE DES INTERVENANTS

Jean-Michel Dagnaud, comédien, metteur en scène,
jean-michel.dagnaud@transport.alstom.com

Lina Do Carmo, danseuse, chorégraphe, doctorante
info@linadocarmo.de

Régine Géraud, comédienne-mime
audreg@worldonline.fr

Marcos Malavia, comédien, Cie SourouS
malavia@hotmail.fr

Géraldine Moreau, artiste mime, doctorante
geraldinemoreau@gmail.com

Marie Potapushkina- Delfosse, professeur des écoles, docteur en sciences du langage
marie.potapushkina@gmail.com

Muriel Roland, comédienne, Cie SourouS, Doctorante Paris8
murol@wanadoo.fr

Gérard Rouzier, comédien, Cie du Sablier
sablier@gmail.com

Elena Serra, mime, Cie Mime de rien
ele_serra@yahoo.fr

PAR ORDRE ALPHABÉTIQUE

Laurence de Sève, chanteuse
contact.seves@gmail.com

Fransoise Simon, comédienne, metteur en scène,
frrra@wanadoo.fr

David Sire, chanteur
davidsire75@gmail.com

Érico José Souza de Oliveira, metteur en scène et producteur culturel, professeur et docteur du Département des Techniques du Spectacle et de la Spécialisation (Maîtrise et Doctorat) de l'École de Théâtre de l'Université Fédérale de Bahia (Brésil)
ericojoses@yahoo.com.br

Alain d'Ursel, kinésithérapeute, spécialiste des chaînes corporelles
alaindursel@gmail.com

Nadia Vadori-Gauthier, artiste, praticienne somatique, docteur en esthétique de l'université de Paris 8
leprixdelessence@gmail.com

Clara-Elisabeth Vasseur, philosophe, doctorante
clara.vasseur@gmail.de

Olivier Viaud, danseur, Cie V.O. et C Claire Willemann, plasticienne et artiste vidéo
compagnievo@gmail.com

DÉROULÉ DE LA JOURNÉE

13H30 : ouverture et accueil du public



© Laurence de Sève

14 H-14H10: Introduction chantée par *Laurence de Sève*, « *Ecoute tomber les plumes de l'arbre n°1 : Chant organique* »

« Ecoute tomber les plumes de l'arbre » propose à chacun de vivre ce rapport au souffle de vie que procure le geste cohérent, émanant d'un germe invisible et pourtant bien sensible

Laurence de Sève est chanteuse lyrique, passionnée tant par le répertoire classique que par l'élaboration de performances ; festivals, musées, institutions lui commandent des prestations solo ou au sein d'installations (picturales, sculpturales, photographiques...). Ses recherches vocales dans le respect du corps-instrument l'ont amenée à élaborer une pratique : le TaoChant. L'intégration des contraires permet la puissance et l'affinage de sa proprioception tissulaire, le jeu avec l'espace (intérieur et extérieur) s'en trouve démultiplié.



14H10- 14H20: *Olivier Viaud et Claire Willemann, « Autant en emporte le vague vent »* Geste chorégraphique avec installation plastique ventilatoire

Pour le danseur, le geste se construit ou s'élabore à partir, certes d'éléments concrets et/ou naturels : la chute des feuilles en automne, le déplacement animal, le tournoiement de la girouette etc... mais ceux-ci sont transformés jusqu'à une abstraction émotionnelle, comme réponse à l'appel d'un ailleurs - « au-delà de l'inconscient » dit Alain Didier-Weill -, d'un ailleurs poétique qui semble régir l'univers.

Dans *Autant en emporte le vague vent* c'est le vent qui nous intéresse, ou plus exactement le souffle, celui qui creuse les vagues, celui qui fait vibrer la voix ; ces deux gestes soufflés représentés d'une part par une installation plastique avec ventilateur et d'autre part par le chant de Nina Simone, sont ingérés par le danseur qui cherche alors à représenter ce souffle jusqu'à avoir le sentiment d'être vent...

Claire Willemann est artiste plasticienne et vidéaste. Les images, objets ou installations qu'elle crée sont issus de ses déplacements, ou voyages, comme autant de fragments et d'impressions d'une traversée, dans un rapport d'attention à ce qui l'entoure. Sa démarche protéiforme questionne sa relation à un environnement, et ouvre sur la création d'espaces poétiques.»



Olivier Viaud est chorégraphe, danseur et professeur de danse contemporaine. Il s'agit pour lui d'élaborer un langage corporel symbolique, porteur d'un message, offert à l'interprétation du spectateur ; de préférer le sens au style. Il revendique librement une appartenance au mouvement Figuration Libre, mouvement qui ne met aucune hiérarchie entre les arts. Olivier Viaud dirige la Compagnie V.O. depuis plus de 25 ans, actuellement basée à Caen.

Olivier Viaud dirige la Compagnie V.O. depuis plus de 25 ans, actuellement basée à Caen.

14H20 : Lecture du texte de Marcel Jousse « *Le Geste doit précéder la parole* » par *Gérard Rouzier*

14H25- 14H35 : Mots de bienvenue et présentation de la journée par Marie-Lise Fayet (Théâtre Victor Hugo), Rémy Guérinel (Association Marcel Jousse), Françoise Quillet (CIRRAS), Muriel Roland (Cie SourouS, Paris 8)

14H35 - 15H05 : Présentation de la pensée de Marcel Jousse par *Edgard Sienaert*
Modération : *Rémy Guérinel*, Association Marcel Jousse.

15H05 - 15H15 : *Gérard Rouzier*, comédien, Extrait de « *Vincent Van Gogh : la quête absolue* », d'après les lettres de Vincent à son frère Théo (spectacle joué les samedis et dimanches de Mai et des deux premières semaines de juillet à l'Espace Bernanos à Paris)

Gérard Rouzier, fondateur de la Compagnie du Sablier, est comédien, auteur, metteur en scène et enseignant en art dramatique. Parallèlement à son activité de comédien «profane» (il a été au théâtre *Vincent van Gogh*, *Sherlock Holmes*, *Le Prophète*, il a écrit et composé la comédie musicale *Rose et Jeannot*, et a tourné dans plusieurs téléfilms, *Cain*, *Mes chers disparus*, *Plus belle la vie...* a enseigné à l'Ecole Claude Mathieu et anime régulièrement des stages de théâtre), il est passionné par les textes de ceux qu'ils nomment les éveilleurs, des Evangiles en passant par Etty Hillesum, Marcel Légaut etc., à travers une approche inspirée de celle de Jousse, dont on peut le voir rejouer un cours (<https://vimeo.com/45086822>)



15H15 -15H30 : Table ronde en présence d' *Edgard Sienaert* , *Gérard Rouzier*, *Laurence de Sève*, *Olivier Viaud*, *Claire Willemann*

15H30 - 15H35 : *David Sire*, *Devenir*, chanson

Troubadour moderne et inventeur de la bidulosophie, David Sire écrit des chansons comme on fait du feu (www.davidsire.com). Il est également danseur et performer au sein du Corps collectif (www.lecorpcollectif.com).

© Affiche *Bidulosophie*, crédit : Ayméric Warmé-Janville



15H35 -15H45 : *Nadia Vadori-Gauthier*, artiste de performance, docteur en esthétique de l'Université de Paris 8, praticienne somatique « *Composition sismographique : un agencement de l'instant* ».

Formée à la danse, aux arts de la scène et de l'image, spécialisée dans diverses pratiques du mouvement, elle fonde ses recherches artistiques et théoriques sur son expérience somatique. Après huit années de compagnie chorégraphique (auteure de 7 pièces), elle dirige aujourd'hui les recherches du Corps collectif, laboratoire artistique et groupe de performance, questionnant les frontières entre l'art et la vie, le visible et l'invisible, le mouvant et la forme, et base son travail sur différents états de corps et de conscience. Ses thèmes actuels de recherche, basés sur la mise en œuvre d'un continuum théorique-pratique, concernent différents seuils de perception et de représentation dans le processus de création, ceci afin de produire un art qui permette de tisser de nouveaux agencements collectifs, impliquant les personnes et les environnements, à partir de corporalités fluides et ouvertes. Engagée dans la mise en œuvre d'une poésie en acte, elle mène depuis janvier 2015 un projet quotidien de performance, un acte de résistance poétique : *Une minute de danse par jour*.

© Nadia Vadori-Gauthier avec Le Corps Collectif, Morning Rain, film vidéo, 2010



© Nadia Vadori-Gauthier avec Le Corps Collectif, Espaces de Résonances, Film vidéo 2014



15H45 : *David Sire, Je est un nous,*
chanson

© Dessin d'Edmond Baudoin, couverture
du dernier album de David Sire : *Je est un
nous*



15H50- 16H :

Marie-Potapushkina-Delfosse,
professeur des écoles, docteur en sciences
du langage, chercheur associé au CREN/
Nantes « *Apprendre les langues
par le geste créatif (théâtral,
dansé, pictural)* ».

La réflexion de chercheur et la pratique enseignante de Marie Potapushkina-Delfosse se nourrissent principalement auprès de deux sources: la première, théorique, est l'anthropologie linguistique de Marcel Jousse, la seconde, empirique, est la pédagogie théâtrale de Jacques Lecoq. Comment emmener les élèves à engager leur «être global» dans un apprentissage linguistique

16H- 16H10 : *Clara-Elisabeth Vasseur,* philosophe, « *Au commencement
était la Parole...* » « *Am Anfang war das Wort. (Jn, 1,1)* »

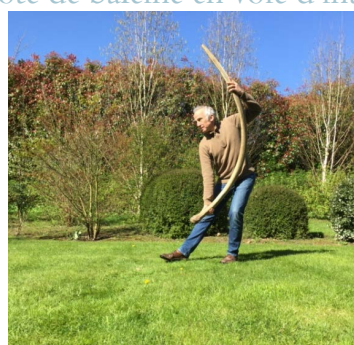
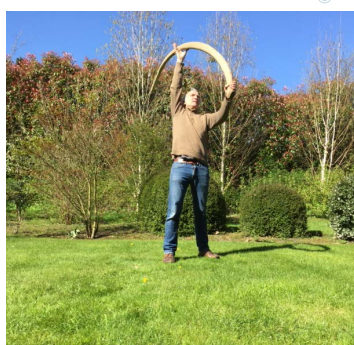
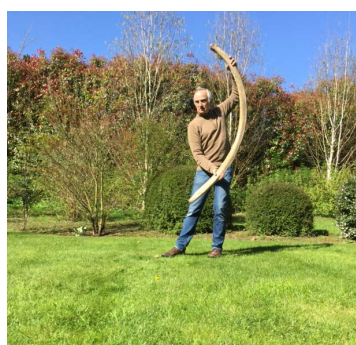
La Parole incarnée et la voix du Verbe.

Chaque langue a ses sonorités propres, ses voyelles claires ou sombres, chaque texte a son caractère propre et sa mélodie. Faire passer les récitatifs de Marcel Jousse d'une langue à l'autre est une gageure à relever. Elle en vaut la peine. Aperçu d'une année d'expérience outre-Rhin.

16H10- 16H20 : *Alain d'Ursel,* kinésithérapeute, « *A la recherche du geste
source* » Conférence gesticulée interactive sur l'anatomie

Alain d'Ursel proposera une « mise en corps », corps qui est comme une antenne dont la forme détermine ce qu'elle capte et ce qu'elle émet. L'organisation de ce qui la fait bouger, de son système locomoteur, est la trace vivante du développement des êtres vivants depuis leur origine. L'amplification par le geste de la forme d'un os, permet d'en extraire le geste qui est à l'origine de sa forme. Il permet l'analogie et la métaphore.

© Côte de baleine en voie d'intussusception, Alain d'Ursel



16H20 - 17H : Table ronde autour d' *Edgard Sienaert avec Marie Potapushkina, David Sire, Alain d'Ursel, Nadia Vadori-Gauthier, Clara- Elisabeth Vasseur.*

Modération : *Charlotte Ricci et Monique Sobral de Boutteville*, doctorantes
EA-1573 Paris 8

17H - 17H30 : Grande pause goûter

17H30 - 17H40 : *Laurence de Sève, chanteuse, « Ecoute tomber les plumes de l'arbre n°2 : Chant phénoménologique »*



17H40 - 17H50 : *Jean-Michel Dagnaud*, comédien, metteur en scène, « *Enracinement du corps puis enracinement de la voix* », mini-atelier suivi d'un court monologue en démonstration.

Le travail d'enracinement corporel va nous permettre de ramener la conscience vers le centre premier de l'être : l'abdomen (nos tripes, nos entrailles), afin qu'il devienne le soutien de nos émotions, de nos pensées et enfin de notre voix.

17H50 - 18H : *Fransoise Simon*, « *Le geste vocal, un processus de création basé sur le mouvement et le souffle* », Mise en relation de la pédagogie de Jacques Lecoq et des recherches de Marcel Jousse à travers une lecture corporelle et vocale d'extraits de *L'Innommable* de Samuel Beckett.

« *En équilibre au bord du vide, un être fait l'expérience de son corps, de son existence, des autres, de la vie, par la parole et le langage.* »

Mettant en parallèle nos intérêts pour le corps théâtral et le travail de la voix, nous nous sommes interrogées sur la manière dont le corps fait voix, avec l'intuition que le lien qui unit ces deux choses fait appel à des notions très profondément ancrées en nous et dans notre culture. Notre souci était de comprendre ce que véhicule une langue au-delà du sens des mots et quelles incidences ces consi-



© Fleurs de cimetière - crédit photo : Cie Hervé-Gil

dérations ont sur le travail de l'acteur. Et ce afin d'enrichir le vocabulaire gestuel, vocal, énergétique de l'acteur-créateur, et surtout de dégager des constantes pour le jeu en nous questionnant sur les sources d'un acte créateur.



© Ghelderode,
L'école des bouffons

Comédienne et metteur en scène, Françoise Simon associe l'activité de création avec une démarche d'enseignement artistique fondée sur le mouvement et la voix, le jeu masqué et le clown. Issue du Conservatoire Royal de Bruxelles, de l'École Internationale de Théâtre Lassaad (pédagogie de Lecoq) et diplômée de l'Université du Québec à Montréal (Master sur la voix et le geste). Formation en chant classique et traditionnel. S'initie aux théâtres d'Asie. Également pédagogue, elle a été chargée de cours à l'Université du Québec à Montréal et à l'Université de Franche-Comté. Mène ses propres projets au sein de la Cie A Vol d'Oiseau (Paris) qu'elle dirige depuis 2003. S'intéresse aux écritures dramatiques contemporaines et à la manière dont le corps s'inscrit dans l'espace du théâtre pour rejoindre la voix et le texte.

18H00 - 18H10 : *Régine Géraud*, mime, comédienne, coach, performer « *Le corps et le souffle* », démonstration, posture-performance

« L'homme surprend quand il est laissé à son maximum de spontanéité » : Marcel Jousse parle de tous ces peuples de style global qui intègrent et incarnent un peu de ce réel invisible, en passant par les symboles et les métaphores. Toutes les disciplines du spectacle vivant s'incorporent justement par la présence qui se déploie... CORPS-POÈME : on ne peut pas penser sans le corps. La méditation offre une souplesse de pensée pour atteindre le subtil et en atteindre l'enchaînement délicat.

Comédienne mime, responsable artistique de la Cie MIMETICS jusqu'en 2007, auteur, metteur en scène de spectacles gestuels, visuels et ludiques et d'événements artistiques de prestige, Régine Géraud travaille dans le cadre d'une recherche corporelle autour des costumes et des effets spéciaux. De nombreuses créations dans des théâtres et lieux culturels en France et à l'étranger et des performances dans des lieux d'arts, musées et galeries en Allemagne Turquie, Belgique...



© Régine Géraud, *Reflets de Femmes*, fin juin, Théâtre du tremplin, Paris

18H10 - 18H20 : *Elena Serra*, « *Le «mimisme» de l'Univers dans l'être humain et le jeu d'acteur* », Démonstration-atelier autour de l'étude des quatre éléments d'après l'œuvre de Marcel Marceau. Une technique poétique et profonde où le jeu d'identification et de métamorphoses avec les éléments traduit la «racine» essentielle dans l'apprentissage théâtral de l'acteur.

Pédagogue, metteur en scène et comédienne, Elena Serra collabore, durant plus de 20 ans, en tant qu'assistante et interprète, avec Marcel Marceau, au sein de la compagnie qu'il a créé et qui, entre 1992 et



© Elena Serra, *La parole du silence*, Théâtre des Lumières, Bordeaux

2005 tourne dans le monde entier. Sa formation pluridisciplinaire l'oriente vers une pédagogie où le corps devient un véritable instrument capable d'interpréter le langage universel au service de l'acteur. Elena co-dirige avec Maxime Nourissat la Compagnie Mime de Rien installé au Pré St. Gervais à l'Akuarium et fait partie du Collectif des Arts du Mime et du Geste fondé en 2012.

18H20 - 18H30 : *Géraldine Moreau, «Mime et artisanat, les gestes du travail»*

Le rapprochement entre Mime et Artisanat propose une vision originale du geste et de sa transmission, pour une revalorisation d'un apprentissage par corps.

L'intervention propose de regarder le *geste* avec les yeux et le corps de *l'artisan*. Ici, c'est le geste du travail qui nous intéresse. Quotidien, répétitif voire douloureux, automatique, réfléchi, etc. Comment prendre conscience de ce geste? Comment le modifier, l'améliorer? Comment le transmettre.

Etudiante à l'Ecole Internationale de Mime Corporel Dramatique dirigée par Ivan Bacciocchi, médiatrice culturelle et responsable de l'association Apprendre Par Corps, Géraldine Moreau prépare actuellement un doctorat en sociologie sur la revalorisation d'un apprentissage par le corps, en rapprochant deux objets d'étude : le mime et l'artisanat.

18H30 - 18H40 : *Lina Do Carmo, «Geste, mimétisme et mémoire mythique»*, fragment de la création chorégraphique solo *Viajante da Luz*, performance, puis participation du public.

Ancrée sur le jeu du mimétisme comme métaphore théâtrale, cette performance dansée fait appel à la mémoire vitaliste du corps traversé par l'énergie mythique du serpent, une figure gestuelle cosmogonique



© Lina Do Carmo, *Viajante da luz* - crédit photo : Dennis Thies

de la culture maya. Des notions pratiques, autour de l'universalité du corps et de la singularité des gestes seront (ensuite) partagées avec public.

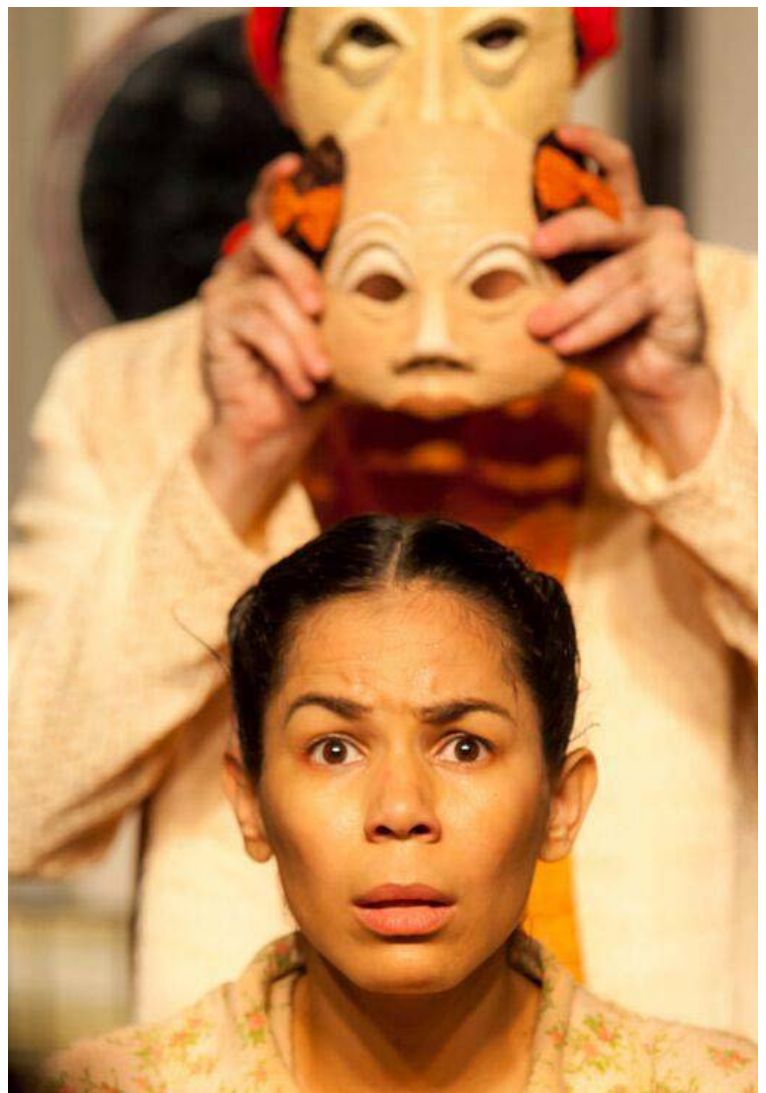
Chorégraphe, danseuse-mime, diplômée en Mimodrame auprès de Marcel Marceau. chercheuse, ses créations sont présentées dans de nombreux festivals, surtout en Europe et au Brésil. Elle est professeur invitée dans diverses écoles et universités de danse et de théâtre, spécialisée en méthodes somatiques, Kundalini Yoga et Mouvements sacrés de Gurdjieff entre autres. Auteur de l'ouvrage *Corpo do Mundo*. Titulaire d'un Master en danse de l'Université Paris 8, elle est actuellement en thèse de doctorat à l'Université de Franche-Comté - Laboratoire ELLIADD, Axe de recherche Art, création et transmission.

18H40 -18H50 : Courte pause

18H50 - 19H : *Érico José Souza de Oliveira*, Metteur en scène, « *CORPS-MASQUE* » : Transculturalité et Spectacularité du geste entre L'École Internationale de Théâtre Jacques Lecoq (Paris) et le jeu du Cavalo Marinho (Pernambouc-Brésil).

Distinguer la notion de « Corps-masque » de celle de « corps masqué » à travers d'une performance qui génère un regard spécifique entre l'artiste-chercheur et le monde qui l'entoure. Cette conférence-démonstration a lieu par des corps et des gestes transculturels entre la pédagogie de l'École Internationale de Théâtre Jacques Lecoq (Paris) et le jeu du Cavalo Marinho (Pernambouc-Brésil), non pas comme une reviviscence rigide d'une tradition, qu'elle soit culturelle ou scénique, mais plutôt comme des possibilités performatives, *modus operandi*, qui relativisent des contenus éthiques, poétiques et humains, c'est-à-dire, des puissances génératrices de possibilités créatives réélaborées par les sociétés où elles y sont, retrouvant toujours l'autrui. Dans ce contexte, la notion de « Corps-masque » est une idée d'un corps transfiguré, métamorphosé et hybride, scéniquement transculturel, indépendamment du support du masque-objet qui l'incite.

Érico José Souza de Oliveira est Professeur et Docteur du Département de Techniques du Spectacle et de la Spécialisation (Maîtrise et Doctorat) de l'École de Théâtre de l'Université Fédérale de Bahia (Brésil). Metteur en Scène et Producteur Culturel, il est actuellement en post-doctorat à Paris 8, où il suit également l'enseignement de l'École Jacques Lecoq.



© Angelo Mayerhofer et Joelma di Paula, *L'heure de l'étoile* - crédit photo : Robert Ziche

19H - 19H10 : Muriel Roland : « Faire des pieds et des mains avec Marcel Jousse, Gaston Bachelard, Marcel Marceau », conférence poétique et gestuée

Eh l'humain, là !

L'animal qui a perdu ses pattes à se faire des pieds et des mains, ne perd pas la main, tu serais complètement à côté de tes pompes ! Eh toi, le bipède là ! Qu'est-ce-que tu as à mettre ta main, ton âme faite chair, à la pâte des jours, tes pieds traçant chemins sur la face du monde ? Bête comme tes pieds, l'humain, là, à pied d'œuvre tous les matins ? Alors qu'avoir le cœur sur la main, c'est quand même le pied...

Muriel Roland, Actrice, auteure, metteuse en scène, pédagogue, particulièrement passionnée par la direction d'acteurs, elle co-dirige la Cie SourouS, le Festival Auteurs en Acte, enseigne à l'Escuela nacional de Teatro de Bolivie. Ses maîtres sont Marcel Marceau pour le geste silencieux, Kar Fung Wu pour l'énergétique, Jean Gillibert pour le parler théâtral. Elle est actuellement doctorante au sein de l'EA-1573 à Paris 8, sous la direction de Katia Légeret.



© Muriel Roland, *Hyster*

19H10 - 19H20 : Marcos Malavia, *Le mangeur de cœur*

Écrite par Alejandro Jodorowsky, magnifiquement interprétée pendant des années par Marcel Marceau, cette pantomime est une sorte d'apothéose de la puissance métaphorique du geste et de sa capacité à rendre vivantes, concrètes et poétiques, les notions les plus philosophiques, voire même les plus métaphysiques.

Marcos Malavia, après une trajectoire dans le théâtre engagé bolivien, dans le sillage de Liber Forti, après un passage par le Chili, se forme à Paris auprès de Marcel Marceau, devient assistant de Jean-Louis Barrault, puis d'Alfredo Arias. Il est également titulaire d'un Master de l'Université Paris 8. Auteur, metteur en scène et pédagogue, il œuvre au sein des structures qu'il a cofondées, la Cie SourouS, le Festival Auteurs en Acte et l'Escuela nacional de teatro de Bolivie, dont il est le directeur.

19H20 - 20H : Table ronde autour d' *Edgard Sienaert*, avec *Jean-Michel Dagnaud*, *Régine Géraud*, *Marcos Malavia*, *Géraldine Moreau*, *Muriel Roland*, *Laurence de Sève*, *Erico Jose Souza de Oliveira*, *Françoise Simon*.

20H - 20H30 : Conclusion de la journée par *Edgard Sienaert*.

Modérateurs : *Willfried Bosch* et *Monique Sobral de Boutteville*

20H30 - 21H30 : **DINER ET ÉCHANGES INFORMELS**

Restauration gastronomique de la journée assurée par l' *Association Inde Maha France*



© Marco Malavia, *CORpsTEXte*



GESTE'STATION

Les saisons du g

INFORMATIONS PRATIQUES

Le samedi 28 mai de 13h30 à 21h au théâtre Victor Hugo

Dès 12h30 pour ceux qui souhaitent se restaurer.

Entrée libre - réservation indispensable

Infos et réservation :

01 46 63 96 66 - reservationtvh@suddeseine.fr

Accès : 14 avenue Victor Hugo - 92220 Bagneux

Au départ de la ligne 4 Porte d'Orléans : Bus 188 arrêt Jean Marin Naudin - bus 187 arrêt La Grange

Ory - bus 388 arrêt Rond Point des Martyrs de Châteaubriand

RER B Arcueil-Cachan (sortie 5 rue de la gare) : puis env. 10 mn de marche

© *Visuel* : Erick Priano

www.bagneux92.fr

NS
este en scène

Le coup de génie, pour l'Homme, ce fut
claire conscience du monde
failli en ses muscles
en effet, que la révélation
bénéfique de l'humanité
Nous disons bien
dans cette vision
que nous pourrions
mais dont nous
l'élément qui
qui serait corps
De notre point
anthropologique
nous n'avons dit
de "composé humain"
enregistrons un être
esprit et matière, qui
spiritual
matériel



PARTENAIRES

ASSOCIATION INDE MAHA FRANCE COLLECTIF DES ARTS DU GESTE ET DU MIME

