

ÉDITO

SOMMAIRE

1

ÉDITO
EN BREF

2

FOCUS



3

FOCUS



4

3 QUESTIONS À



5

BONNES
PRATIQUES

6

AGENDA
DATES À VENIR

1	2	3
7	8	9
13	14	15
19	20	21
25	26	27

7

ÉVÉNEMENT

Une direction de la recherche
au service de la communauté
scientifique de Paris 8

Cher-e-s collègues,

Qu'est-ce que la Direction de la recherche ? En quoi peut-elle se mettre au service de vos activités scientifiques ? Quels sont vos interlocuteurs utiles ? Les bonnes pratiques ? Les dates à retenir ?

J'ai voulu, avec tous les membres de la Direction de la recherche, que le numéro 0 de son bulletin « Actualités de la recherche à Paris 8 » puisse répondre à ces questions. Les prochains numéros feront davantage la part belle aux succès scientifiques de notre université, à des dossiers thématiques de fond, à de courtes interviews de membres de notre communauté. Ils se feront l'écho de ce qui se passe dans les conseils, ou des réformes de l'ESR. Nous nous donnons pour objectif de diffuser ce bulletin une fois tous les deux mois. Il aidera à une meilleure circulation de l'information entre nous et à valoriser le travail des collègues (ce n°0 met en lumière le travail des agents de la Direction Recherche, demain ce sera au tour des chercheurs, doctorants et autres personnels). À sa petite échelle, il contribuera à construire la communauté scientifique de notre établissement.

Cet instrument doit aussi devenir le vôtre, par les suggestions ou critiques que vous pourrez en faire, par vos demandes pour communiquer par ce canal des informations intéressants les acteurs de la recherche à Paris 8.

Je vous souhaite une bonne lecture, en marche ensemble vers des relations de travail au service de la recherche, de plus en plus cordiales et constructives.

Baudoin TAUVEL

Directeur par intérim de la Direction de la Recherche

EN BREF

Écho de la CR et du CA

▼ Le Comité d'éthique de Paris 8 est créé. Un prochain n° permettra de présenter ses membres et son fonctionnement. Vous pouvez déjà contacter ce comité pour recevoir un avis sur votre protocole de recherche à l'adresse : comite.ethique@univ-paris8.fr

▼ Le seuil tarifaire pour les réservations d'hôtels a été relevé de 110€ à 130€ pour des raisons de simplification administrative. La politique d'achat ne doit pas changer : viser 110€ dès lors que cela est possible. L'objectif est de réduire le nombre de dérogation.

▼ En 2020, le budget de la recherche passe de 1 753 582 € à 1 804 352 €, soit 3% d'augmentation.

Les dotations des laboratoires passent de 988 730€ à 1 029 500€ en 2020, soit 4% d'augmentation.

Écho sur l'ESR

▼ La procédure de labellisation nationale des équipes d'accueil prendra fin au 1er janvier 2020. Chaque université déterminera désormais elle-même l'ensemble des structures de recherche qu'il entend reconnaître et financer

▼ Une enquête sur l'image de la recherche vient d'être rendue publique. 90% des Français ont une bonne image de la recherche et 91% ont une bonne image des chercheurs. Tous les détails de l'enquête sont accessibles à ce lien : <https://www.enseignementsup-recherche.gouv.fr/cid145613/resultats-de-l-enquete-aupres-des-francais-sur-l-image-de-la-recherche.html>



Des lauréats à Paris 8

- ▼ Paris 8 est lauréat du projet européen H2020 « UNCHARTED : Understanding, Capturing and Fostering the Societal Value of Culture » porté par Alain Quemin
- ▼ MRSEI pour préparer le montage d'un projet européen sur genre et récits de migration - Caroline Ibos (LEGS)
- ▼ « IUF Junior : Serge Caparos
- ▼ Obtention d'une chaire UNICEF d'éthique du vivant et de l'artificiel : Vanessa Nurock
- ▼ Obtention du 2^e prix en Lettres de la chancellerie des universités de Paris : Adrien Chassain



FOCUS

La Direction de la recherche, avec ses trois services, assure un appui administratif, budgétaire et financier pour l'ensemble des activités de recherche de Paris 8. Laissons quelques collègues présenter de l'intérieur leurs activités pour la communauté.



Stéphanie MILLAN

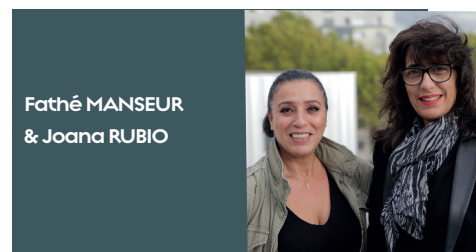
réponses à des appels à projets locaux, nationaux et internationaux.

Cette expertise s'associe à la réalisation d'une veille scientifique, juridique et technique formalisée par un bulletin de veille mensuel consacré aux appels à projets en sciences humaines et sociales, ainsi qu'aux actualités de la recherche en France et à l'étranger. Cet accompagnement se poursuit par la contractualisation avec le partenaire, la tenue d'une réunion de lancement du projet avec le porteur, le suivi et le bilan scientifique et financier de ces projets de recherche établi en lien avec les services financiers et comptables, et le financeur. D'autre part, le service assure l'entière expertise juridique des conventions de recherche de l'établissement et de leurs avenants, de la phase de négociation des termes du contrat jusqu'à sa signature, ainsi que la supervision de la gestion et de l'exécution de celles-ci après signature. Le service dispense également des conseils en matière de propriété intellectuelle et de transfert de technologie.

Quelles sont tes sources de satisfaction à ton poste ?

Ce poste m'apporte l'opportunité de mettre à profit mes compétences juridiques en droit public et en droit de la propriété intellectuelle en réalisant la négociation et l'expertise des conventions et contrats de recherche de l'université. En tant que responsable du service de la va-

lorisation de la Recherche, je représente l'établissement au sein du Réseau Curie (réseau professionnel des valorisateurs de la Recherche), je suis membre de la Commission des juristes du Réseau et du comité de pilotage de Savante Banlieue.



Fathé MANSEUR & Joana RUBIO

1 LE SERVICE DE LA VALORISATION DE LA RECHERCHE, vu par ... Stéphanie MILLAN, sa responsable

Quelles sont les missions du service de la valorisation de la recherche ?

Composé de trois agents - une responsable, un chargé de la valorisation et un chargé de projets européens -, la mission principale du service consiste à proposer et mettre en œuvre la politique de valorisation de la recherche et de partenariat de l'université. Cette mission s'organise essentiellement autour de deux activités : une activité d'ingénierie des projets de recherche et une activité d'expertise en valorisation de la recherche.

Depuis 2016, une procédure d'expertise des montages de projets a été mise en place au sein du service afin de s'assurer de la viabilité du projet et de la capacité de l'établissement à le coordonner ou à y participer. Ainsi, le service accompagne les enseignants-chercheurs de l'établissement dans le montage administratif et budgétaire de

2 LE SERVICE D'APPUI AUX UNITÉS DE RECHERCHE, vu par ... Fathé MANSEUR et Joana RUBIO, assistantes de laboratoire

Peux-tu nous dire d'où tu viens et quel est ton parcours ?

F.M. : Pendant plus de vingt ans, j'ai travaillé dans le secteur privé. J'ai intégré l'université en 2008. Depuis 2013 j'exerce les fonctions d'assistante de gestion au sein de la Direction de la Recherche.

J.R. : Avant d'intégrer l'Université de Paris 8 le 24 avril 2017, j'étais responsable pédagogique dans un centre de formation continue pour adultes où je dirigeais une équipe d'environ cinquante formateurs.

En quoi consiste ton métier d'assistante ?

F.M. : C'est accompagner le travail des chercheurs en les soulageant d'une bonne partie des tâches administratives, et en assurant l'interface avec les autres services et les partenaires. De par nos connaissances des procédures, nous sommes régulièrement plébiscités pour apporter une aide au pilotage sur des dossiers liés aux activités des équipes et apportons aussi des conseils qui facilitent la prise de décisions des directeurs et directrices des unités de recherche. On assure le suivi budgétaire et financier des équipes (gestion des contrats nationaux, européens, embauches). On organise les événements internes à l'équipe. Les assistants-tes sont rattachés fonctionnellement à des équipes de recherches mais dépendent hiérarchiquement de la responsable du directeur de la Recherche.

J.R. : Je suis assistante ingénieure de deux laboratoires (LLCP et LER) au sein de la Direction de la Recherche de l'Université de Paris 8. Je suis en charge de la gestion administrative et financière ainsi que de l'organisation des missions et colloques des enseignants-chercheurs et des doctorants. Je m'occupe des demandes de convention d'accueil pour les chercheurs invités étrangers très nombreux dans un des deux laboratoires. Je travaille essentiellement avec les enseignants chercheurs, les doctorants, les invités chercheurs mais aussi les fournisseurs des marchés, les différents pôles de Paris 8 et des partenaires extérieurs.

Qu'est-ce que tu apprécies le plus dans ton métier ?

F.M. : La diversité des missions et l'aspect relationnel. Ce qui me plaît aussi c'est de savoir que je contribue au travail de tous les membres des équipes et faire en sorte qu'ils travaillent l'esprit tranquille.

J.R. : J'apprécie l'aspect organisationnel et relationnel du métier.

Et qu'est-ce que tu apprécies le moins ?

F.M. : Comme il est difficile de tout anticiper, c'est de gérer les choses au dernier moment, donc on travaille souvent dans l'urgence et le stress.

J.R. : L'aspect financier lorsqu'il prédomine notre fonction durant certaines périodes de l'année.

Pour toi, quelles qualités faut-il avoir pour être une bonne assistante ?

F.M. : Le sens du relationnel, savoir s'adapter aux différents interlocuteurs. Il faut être organisée, proactive et savoir travailler en autonomie.

J.R. : Il faut aussi être structurée, pragmatique, rester concentrée, savoir gérer son temps, ne pas stresser et rester calme à tout moment. Il s'agit d'être à l'écoute des interlocuteurs et d'avoir une grande capacité d'adaptation tant sur le plan professionnel que relationnel.



3 LA COORDINATION DES ÉCOLES DOCTORALES, vu par ... Olga STEPANOVA, responsable administrative de l'école doctorale Pratique et théorie du sens (PTS)

Qu'est-ce que c'est que la coordination des ED ?

Mon travail se situe au sein du service de la Coordination des écoles doctorales qui met en œuvre la politique doctorale de l'établissement. Il contribue à la réalisation de rapports, de réponses aux enquêtes, d'évaluations sur l'organisation et la coordination de nos quatre écoles : Cognition, Langage, Interaction ; Esthétique, Sciences et Technologies des Arts ; Pratiques et Théories du Sens ; Sciences Sociales. Il a pour mission l'accompagnement des doctorants vers leur insertion professionnelle. Il apporte une ouverture internationale par la mise en œuvre des cotutelles. Il assure une veille sur les sources potentielles de financements, met en place les campagnes d'allocations de recherche, propose des sessions de formation à la connaissance de l'environnement socio-économique, aux débouchés professionnels et aux stratégies de recherche d'emploi (Doctoriales, rencontres avec des professionnels

d'entreprises ou du secteur public), en relation avec le SCUIO-IP.

Et les écoles doctorales dans tout cela ?

Les écoles doctorales regroupent des équipes de recherche autour d'un projet de formation qui s'inscrit dans la politique scientifique de l'établissement. Les écoles doctorales accompagnent les doctorants de leur admission à leur soutenance, les informent des modalités des inscriptions, des financements susceptibles d'être obtenus, de la nature des activités professionnelles accessibles après l'obtention du diplôme, organisent les échanges scientifiques des doctorants avec la communauté scientifique dans le cadre des journées d'études, des séminaires interdisciplinaires, des journées des doctorants, proposent aux doctorants des formations disciplinaires, coordonnent les conseils des ED, les élections des représentants des doctorants, répondent aux enquêtes nationales (ministère, HCERES), assurent la mise en place des évolutions réglementaires sur la formation doctorale.

Et quelles sont tes responsabilités sur ton poste ?

Comme responsable administrative d'école doctorale j'ai un rôle important d'assistance, de liaison entre les doctorants, leurs directeurs de recherche, la direction des écoles doctorales et les organismes à l'extérieur (universités partenaires, entreprises). Je mets à disposition des doctorants les moyens matériels, administratifs et techniques nécessaires pour la réussite de leur formation scientifique. Je fais un suivi individuel pour m'assurer que les doctorants suivent leur formation dans les conditions les mieux adaptées (inscriptions à distance, instruction des aides au financement des projets de recherche et des publications).

Je suis l'interlocutrice principale de 14 unités de recherche. Je suis à leur écoute pour résoudre leurs problèmes et répondre à leurs interrogations. En dépit de l'ampleur de la tâche (environ 500 étudiants) et les difficultés à satisfaire toutes les sollicitations, je suis encouragée par la reconnaissance des doctorants et des enseignants chercheurs. Ces encouragements renforcent ma détermination à poursuivre dans la voie que je me suis fixée : rigueur et respect des réglementations avec équité et la plus grande justesse.



Vincent MESSAGE est maître de conférences en littérature générale et comparée à l'Université Paris 8 et écrivain. Il est membre du laboratoire Littérature, histoires, esthétique depuis 2008.

- Vous avez déposé un projet ERC Starting Grant le 16 octobre dernier, pourriez-vous nous parler du contenu scientifique de votre projet ?

Ce projet porte sur la crise de la biodiversité et en particulier sur les extinctions d'espèces - des aspects de l'urgence écologique qui étaient jusqu'à peu nettement moins étudiés que le changement climatique. Au sein des humanités environnementales, il s'inscrit dans l'émergence des «Etudes sur l'extinction». Le projet se concentre plus spécifiquement sur le cas des oiseaux et des insectes, en très fort déclin dans les pays qui pratiquent une agriculture intensive, du fait de la simplification des paysages et de l'usage des pesticides. Il

s'agira d'une part d'étudier la présence des oiseaux et des insectes dans nos productions culturelles depuis 1800 (littérature, sciences naturelles, essais de sciences humaines, documentaires naturalistes), et d'autre part de voir comment circulent dans l'espace public les alertes sur le déclin de leurs populations depuis 1992. Le projet est nettement interdisciplinaire, puisqu'il croise la littérature comparée, l'analyse du récit et la sociologie du risque et de l'alerte.

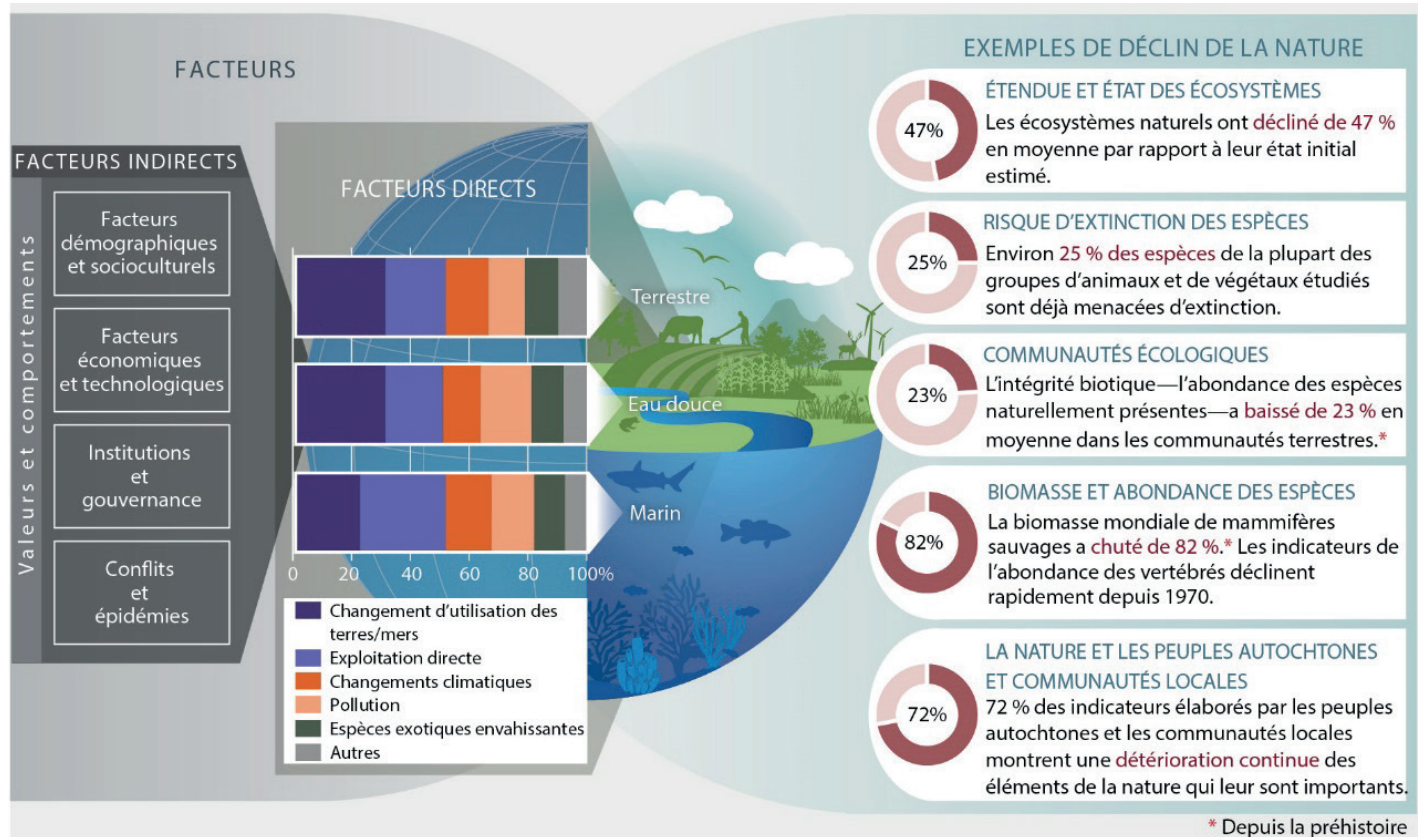
- Pourquoi avoir lancé votre recherche dans « l'aventure européenne » ?

J'avais jusqu'à présent pratiqué une recherche sur corpus, déjà interdisciplinaire (ma thèse sur le pluralisme romanesque croissait littérature, philosophie et histoire) mais qui nécessitait surtout du temps de lecture et d'analyse. Ce projet, qui vise aussi à dialoguer avec les sciences de la vie, me paraît au contraire gagner à se faire en équipe, avec une enquête de terrain. S'il est financé, je pourrai travailler avec des doctorants et post-doctorants en littérature et en sociologie, qui m'aideront à analyser un corpus qui s'annonce très vaste, mais aussi à comprendre quel usage du récit font dans leur travail d'alerte des ornithologues, entomologistes, apiculteurs, et d'autres professionnels de la conservation. L'échelle européenne est

intéressante parce que c'est à ce niveau que se décide la stratégie pour la biodiversité, ou que sont menées les études qui attestent son érosion.

- Quels retours d'expériences ou conseils aimeriez-vous partager à des collègues hésitant à monter un projet européen ?

Il faut du temps pour comprendre les attentes du Conseil européen de la recherche. Il est important d'échanger régulièrement avec les Chargés de projets européens au sein de nos établissements : ce sont eux qui sont les mieux à même de décrypter la documentation officielle et d'en extraire les critères essentiels. Les réunions organisées par le Point de contact national, avec des témoignages de lauréats, sont aussi très utiles. Le CNRS organise d'ailleurs des oraux blancs pour les candidats admissibles. Le mieux est de repérer des projets déjà financés dans le champ dans lequel on travaille et de contacter leurs lauréats pour savoir s'ils accepteraient de partager leur expérience. Avoir été admissible l'année dernière m'a permis de recevoir les rapports d'expertise du jury, extrêmement précis, et qui aident à repenser le projet et à corriger certaines de ses faiblesses. Il n'en reste pas moins que ces montages de projets sont lourds : pour bien les vivre, il faut s'y prendre très en avance, et avoir un projet qui nous tienne très à cœur.



Exemples de déclin observés dans la nature au niveau mondial, soulignant le recul de la biodiversité provoqué par des facteurs de changement directs et indirects. Les facteurs directs (changement d'utilisation des terres et des mers, exploitation directe des organismes, changements climatiques, pollution et espèces exotiques envahissantes) résultent d'un ensemble de causes sociétales profondes. Ces causes peuvent être démographiques (p.ex. la dynamique des populations humaines), socioculturelles (p.ex. les modes de consommation), économiques (p.ex. le commerce), technologiques ou en rapport avec les institutions, la gouvernance, les conflits et les épidémies. Les facteurs indirects sont eux-mêmes sous-tendus par des comportements et des valeurs d'ordre sociétal. Les bandes colorées représentent l'impact mondial relatif des facteurs directs sur (de haut en bas) les écosystèmes terrestres, les écosystèmes d'eau douce et les écosystèmes marins, selon une estimation tirée de l'examen systématique à l'échelle mondiale des études publiées depuis 2005. Le changement d'utilisation des terres et des mers et l'exploitation directe expliquent plus de 50 % de l'impact mondial sur les écosystèmes terrestres, marins et d'eau douce, mais chaque facteur a une influence dominante dans certains contextes. Les cercles illustrent l'ampleur des impacts anthropiques négatifs sur différents aspects de la nature pour diverses échelles de temps, sur la base d'une synthèse globale des indicateurs.



La Direction de la recherche s'est engagée dans une démarche de publication régulière de « fiches de bonnes pratiques » pour informer la communauté sur les bons réflexes administratifs à adopter. Ces fiches de format Recto A 4 seront très synthétiques. Elles seront développées à la demande pour clarifier des démarches pouvant être obscures pour vous. Merci d'avance pour vos propositions à adresser à baudoin.tauvel@univ-paris8.fr

Qu'est-ce qu'un(e) assistant(e) de laboratoire ?

Les assistant.e.s sont des interlocuteurs privilégiés des directions des laboratoires, des enseignants-chercheurs, voire des doctorants, pour le suivi administratif, budgétaire et financier de l'activité des laboratoires.

Ils sont positionnés au sein de la Direction de la recherche dans le service « Appui aux unités de recherche ». Paris 8 a fait le choix de centraliser dans un service unique tous les assistants de laboratoire. Ils gèrent en général entre 2 et 4 laboratoires, selon leur nature, leur taille et le volume de leurs contrats de recherche. Ils sont donc amenés à gérer différentes demandes en parallèle. Ils sont un maillon dans une chaîne de travail passant ensuite par les différents pôles (Mission, Logistique,...) et le service facturier.

Ils peuvent avoir des statuts différents (catégorie A, B, C) avec certaines responsabilités complémentaires selon leur positionnement. Au terme d'un processus de consultation, une fiche de poste de niveau ASI a été rédigée en 2017 pour indiquer les missions attendues dans l'idéal d'un assistant de laboratoire.

MISSIONS GÉNÉRALES :

- ▼ **Coordonner administrativement et financièrement l'unité de recherche :** suivi, des conventions, élaboration et suivi du budget (recettes et dépenses)
- ▼ **Réaliser des actes administratifs d'appui :** demande de devis, relation avec les fournisseurs ou les partenaires extérieurs...
- ▼ **Assurer l'assistance technique, logistique de la structure**

MISSIONS COMPLÉMENTAIRES :

- **Aider à l'organisation de manifestations scientifiques** (colloques, séminaires, journées d'étude...)
- **Participer au montage et au suivi des projets de recherche**
- **Conseiller les enseignants-chercheurs en matière de recrutement** (contractuels, vacataires)
- **Assister aux réunions de conseil et aux AG des laboratoires**
- **Préparer avec les membres des laboratoires la campagne HCERES**
- **Être mobilisé(e) sur les urgences propres à d'autres laboratoires** (clôture budgétaire)
- **Assurer la gestion et l'alimentation du site internet du laboratoire** (pour certain-e-s)

CE QUE NE SONT PAS LES ASSISTANT-E-S DE LABORATOIRE :

- **des secrétaires particulier(e)s :** ils ne peuvent pas être appelés sur leur portable (sauf s'ils le proposent en cas d'urgence), faire l'installation de matériels, faire le rangement des colloques...
- **des voyagistes :** ils ne peuvent pas organiser les petits détails de chaque voyage, appeler tous les hôtels, répondre à des exigences de lieu ou de confort extraordinaires,...
- **le service postal :** ils ne peuvent pas faire des envois à la place des enseignants-chercheurs

20-21 novembre :

Colloque international : «Territoires de propagande»

28-29 novembre :

Colloque international : «La littérature haïtienne dans la Caraïbe : poétiques, politique, intertextualité»

12 décembre : 14h30-16h30

Cycle d'ateliers du numérique de la BU,

«l'usage des ressources et des services ISTEX, salle de la recherche de la BU

1	2	3	4	5	6	7	8	9	10	11	12	13	14	15
											<p>● DECEMBRE 2019 Cycle d'ateliers 14h30-16h30 <i>l'usage des ressources et des services ISTEX</i> salle de la recherche de la BU</p>			
16	17	18	19	20	21	22	23	24	25	26	27	28	29	30
				<p>● NOVEMBRE 2019 Colloque international <i>Territoires de la propagande</i></p>								<p>● NOVEMBRE 2019 Colloque international <i>La littérature haïtienne dans la Caraïbe : poétiques, politique, intertextualité</i></p>		


Vous pouvez communiquer sur votre événement scientifique sur le site Internet de l'Université, la newsletter Paris 8 et cette lettre d'actualités recherche en prenant contact avec : service.communication@univ-paris8.fr

DATES À RETENIR

À noter...	1	2	3	<p>▼ 8 novembre : clôture des demandes d'engagement de dépenses sur le budget 2019 (mais 15 novembre pour les dépenses de missions)</p> <p>▼ 18 novembre après-midi : Portes ouvertes de la Maison de la recherche : visites des locaux, exposition, présentation des activités des services, pot sur la passerelle entre la MR1 et la MR 2 à 16h30</p> <p>- AAP Paris 8 :</p> <ul style="list-style-type: none"> ● 4 décembre 2019 : ouverture de la campagne AAP 2020 de Paris 8 ● 16 janvier 2020 : date limite de dépôt des dossiers
	7	8	9	
	13	14	15	
	19	20	21	
	25	26	27	

DANS LE PROCHAIN N°

Retrouvez...



- ▼ **Focus sur les instances :** Commission Recherche, Collège doctoral, Comité d'éthique, CORL... Qui fait quoi ? Pourquoi ?
- ▼ **Présentation de nouveaux laboratoires et des nouvelles équipes de direction**
- ▼ **Fiche de bonne pratique :** « L'utilisation de la Maison de la recherche »

Portes ouvertes de la Maison de la recherche

Lundi 18 novembre
de 14h30 à 17h

**Vous êtes les
bienvenus pour
découvrir les locaux,
les services et les
activités de la Maison
de la recherche.**

Au programme

Exposition sur les grandes étapes de la construction, visite commentée des locaux, présentation des services et des publications, « vis ma vie » (découverte du travail fait par les collègues), projection de vidéos..., et pot convivial pour clôturer l'après-midi.

Vous pouvez visiter les locaux ou vous arrêter dans les salles de présentation des publications et de projection de vidéos (3ème étage) à toute heure. Vous pouvez également suivre la présentation des différents services hébergés dans la Maison de la recherche.

**Ouvert à tous,
étudiants,
personnels et
enseignants-
chercheurs**



UNIVERSITÉ
PARIS8
VINCENNES-SAINT-DENIS